

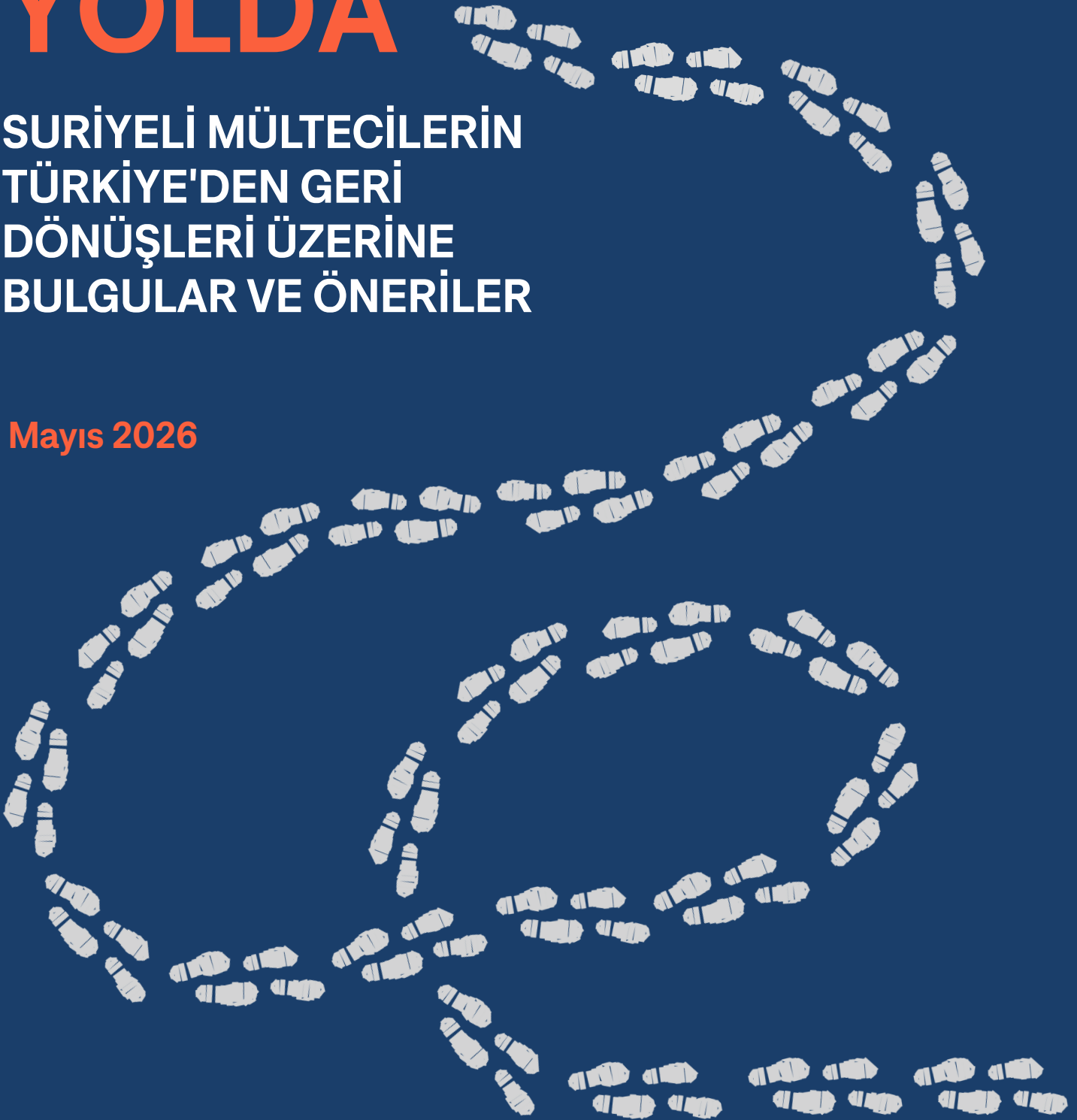
FORCE 4
REFUGEES

U upinion

HÂLÂ YOLDA

SURİYELİ MÜLTECİLERİN
TÜRKİYE'DEN GERİ
DÖNÜŞLERİ ÜZERİNE
BULGULAR VE ÖNERİLER

Mayıs 2026



FORCE 4 REFUGEES

FORCE4Refugees, mültecilerin korunması, hakları ve liderlik rolünü savunan 7 farklı Suriye, Türkiye ve Avrupa merkezli sivil toplum kuruluşları ile mülteci liderliğindeki kuruluşları bir araya getiriyor. Araştırmalar, hedef odaklı savunuculuk çalışmaları ve ortaklarımızın bir araya getirdiği uzmanlık ve yaşanmış deneyimler sayesinde, mültecilerin sadece korunmakla kalmayıp hayatlarını etkileyen sistemleri anlamlı bir şekilde şekillendirebilmeleri için politika, fonlama ve karar alma yapılarını değiştirmeye çalışıyoruz.

www.force4refugees.org

OUR PARTNERS:



Upinion, ulaşılması zor topluluklarla iki yönlü dijital etkileşim konusunda uzmanlaşmış bir sosyal girişimdir. Upinion, Dijital Katılım Platformu (Digital Engagement Platform-DEP) aracılığıyla krizlerden ve yerinden edilmeden etkilenen topluluklarla doğrudan iletişim kurarak, bu toplulukların ihtiyaçları ve bakış açıları hakkında gerçek zamanlı bilgiler toplanmasını sağlıyor.

www.upinion.com

HÂLÂ YOLDA

SURİYELİ MÜLTECİLERİN TÜRKİYE'DEN GERİ DÖNÜŞLERİ ÜZERİNE BULGULAR VE ÖNERİLER

Mayıs 2026

İÇİNDEKİLER

GENEL DEĞERLENDİRME ÖZETİ.....	1
1. GİRİŞ.....	6
2. YÖNTEM.....	6
3. BULGULAR: GERİ DÖNÜŞÜN GERÇEKLİĞİ.....	10
3.1. TÜRKİYE'DEN GERİ DÖNÜŞ SÜRECİ.....	10
3.2. DARALAN KORUMA ALANI VE GERİ DÖNME SEÇENEĞİ.....	13
3.3. GERİ DÖNÜŞTE KARŞILAŞILAN ZORLUKLAR.....	17
Güvenlik.....	18
Geçim kaynakları.....	19
Temel hizmetler.....	21
Konut, arsa ve mülkiyet.....	24
Topluma yeniden entegrasyon ve psikolojik yük.....	25
Gelecekteki hareketlilik planları.....	28
4. SONUÇLAR VE ÖNERİLER.....	29
4.1. BM Mülteciler Yüksek Komiserliği'ne Öneriler.....	29
4.2. BAĞIŞÇI ÜLKELERE YÖNELİK ÖNERİLER.....	31
4.3. TÜRK YETKİLİLERE YÖNELİK ÖNERİLER.....	32
4.4. SURİYE YETKİLİLERİNE ÖNERİLER.....	33

GENEL DEĞERLENDİRME ÖZETİ

SAYILARLA:

- **Geri dönüş niyetleri azalıyor:** Aralık 2024 ile Ağustos–Eylül 2025 arasında, Türkiye’de kalmayı planlayan Suriyeli mültecilerin oranı %53’ten (n=460)¹ %68,4’e (n=1218) yükselirken, geri dönmeyi planlayanların oranı %18,9’dan (n=460) %13,2’ye (n=1218) düştü.
- **Geri dönenler genellikle yeterince bilgilendirilmiyor:** Geri dönenlerin yalnızca %2’si (n=363) kararlarını vermek için yeterli bilgiye veya desteğe sahip olduklarını belirtirken, %75’i yeterli bilgiye sahip olmadıklarını söyledi. Sadece %5’i (n=363) Suriye’deki durumun beklentilerine uygun olduğunu belirtti.
- **Geri dönüşler genellikle baskılardan kaynaklanıyor, fırsatlardan değil:** Katılımcıların %45’i (n=363) geri dönüş için temel neden olarak maddi sıkıntıları, %32’si Türkiye’deki hukuki belirsizliği ve %32’si ise aileyle yeniden bir araya gelme arzusunu gösterdi.
- **Cinsiyete dayalı baskılar geri dönüş kararlarını şekillendiriyor:** Anneler, Türkiye’de çocuklarına yönelik ayrımcılık ve uluslararası STK’ların ülkeden ayrılmasının ardından engelli çocuklara yönelik özel destek merkezlerinin kapatılması da dahil olmak üzere, toplumsal cinsiyete duyarlı hizmetlerin yitirilmesi nedeniyle Suriye’ye döndüklerini belirtiyorlar.
- **Geri dönüşün ardından geçim kaynakları büyük ölçüde yetersiz:** Katılımcıların %76’sı (n=363) gelir getirici fırsat olmadığını belirtmiş, %48’i ise kendilerini geçindirmek için yeterli maddi imkânlarla sahip değil.
- **Temel hizmetlere erişim ciddi şekilde kısıtlanmış halde:** Katılımcıların %86’sı (n=363) hizmetlerin beklentilerinin altında olduğunu belirtti; %92’si günde beş saatten az elektrik aldığını, %82’si haftada beş saatten az suya erişebildiğini, %81’i sağlık hizmetlerinin karşılanamaz olduğunu söyledi ve ailelerin %90’ı mevcut eğitim hizmetlerinden memnun değil.
- **Konut sorunu hâlâ önemli bir engel teşkil ediyor:** Katılımcıların %48’i (n=363) mülkiyet belgelerini kaybettiğini, %36’sı hasar görmüş evlerine geri döndüğünü ve %14’ü evlerini tamamen kaybettiğini belirtti. Katılımcıların %93’ü konut, arazi ve mülkiyet sorunlarını sürdürülebilir geri dönüşün önündeki en büyük engel olarak belirledi.
- **Yeniden entegrasyonda engeller:** Katılımcıların sadece %8’i (n=363) toplumlarında tamamen kabul edildiğini hissederken, %41 (n=363) kabul edilmediğini bildirdi.
- **Psikolojik sıkıntılar yaygın bir durum:** Katılan ailelerin %60’ı (n=363) anksiyete belirtileri bildirdi ve %31’i depresyonda olduğunu söyledi.
- **Suriye’ye geri dönmeyi tavsiye edenler az:** 36 katılımcıdan sadece 5’i başkalarına geri dönmelerini tavsiye edeceğini söyledi.
- **Bazıları Suriye’den tekrar ayrılmayı düşünüyor:** Geri dönenlerin %13’ü (n=82) daha

¹ Parantez içindeki örneklem büyüklükleri, soruyu yanıtlayan toplam katılımcı sayısını göstermektedir; yani bu örnekte, 460 katılımcının %53’ü Türkiye’de kalmayı planladığını belirtmiştir.

önce ikamet ettikleri ülkeye dönmeyi belirtirken %17'si üçüncü bir ülkeye gitmeyi planladığını söyledi, %27'si henüz karar veremediğini söylüyor. %11'i geri dönüşlerinin erken alınmış bir karar olabileceğini söylüyor (n=363).

2024 yılının Aralık ayında Esad rejiminin düşüşü, Suriye'deki yerinden edilmiş nüfus için yeni ve istikrarsız bir dönemin başlangıcı oldu. BMMYK'nın Nisan 2026'da yayınladığı rakamlara göre,² Aralık 2024'ten bu yana 600.000'den fazla Suriyeli Türkiye'den Suriye'ye geri döndü. Bununla birlikte, elimizdeki veriler, bu geri dönüş hareketlerinin genellikle ev sahibi ülkelerdeki koruma imkânlarının daralması ve Suriye'deki yeniden yapılanma çabalarının yetersizliği bağlamında gerçekleştiğini göstermektedir. Dünyanın en büyük Suriyeli mülteci nüfusuna ev sahipliği yapan Türkiye'de, 2025 yılının başlarında hız kazanmaya başlayan küresel yardım kesintilerinin ardından yasal korumalar zayıflamaya başladı ve mültecilerin ekonomik koşulları kötüleşmeye başladı ve temel hizmetlere erişim kesintiye uğramaya başladı.

FORCE4Refugees (F4R) ve Upinion tarafından hazırlanan bu rapor, Ağustos 2025 ile Nisan 2026 arasında toplanan verilere dayanarak **Türkiye'den geri dönen Suriyeli mültecilerin yaşadıkları deneyimlere ışık tutmayı ve karar alıcılara, geri dönenlerin ve dönmeyenlerin haklarını korumak için somut öneriler sunmayı amaçlamaktadır.**

Veriler, Olive Branch (OB) tarafından Suriye'nin altı vilayetinde, 363 geri dönen mülteciyle gerçekleştirilen karma yöntemli anket ve odak grup görüşmeleri yoluyla toplanmıştır (Ocak–Şubat 2026); Upinion tarafından Türkiye'den geri dönen 90 Suriyeli mülteciyle yapılan etkileşimli dijital görüşmeler (Aralık 2025–Nisan 2026); Hayata Destek (Support to Life-STL) tarafından Türkiye'deki 1.218 Suriyeli mülteciyle yapılan ve zaman içinde geri dönüş niyetlerindeki değişiklikleri izlemek için Aralık 2024'te gerçekleştirilen ilk turu temel alan büyük ölçekli anket (Ağustos–Eylül 2025); Şimdiki Kadınlar Yardımlaşma ve Dayanışma Derneği (Women Now for Development-WND) tarafından Türkiye'den geri dönen 10 Suriyeli kadınla yapılan nitel araştırma (Nisan 2026), mültecilerin Suriye'ye geri dönüş sürecindeki deneyimlerine cinsiyet duyarlı bir bakış açısı sunuyor; ve Upinion tarafından Türkiye'de ikamet eden 158 Suriyeli mülteci ile Suriye'ye kalıcı olarak geri dönen veya sınır dışı edilen 28 kişi ile yapılan dijital görüşme (Ekim 2025), hukuki ihtiyaçları ve koruma risklerini ortaya koyuyor. Rapor, genel eğilimleri ve kalıpları belirlemek amacıyla nicel ve nitel verileri bir araya getiren bir üçgenleme yaklaşımı benimsemektedir. Bu veri setleri istatistiksel olarak birleştirilmek yerine karşılaştırmalı olarak analiz edilmektedir ve elde edilen bulgular, Türkiye'deki Suriyeli geri dönenler veya mültecileri temsil eden genelleştirilebilir sonuçlar sunmaktan ziyade, genel eğilimleri göstermektedir.

Bu bulgular bir araya geldiğinde tutarlı bir tablo ortaya koyuyor: **Ülkeye dönüş, yerinden edilme sürecinin sonu değil, yeniden entegrasyon ve sosyoekonomik yeniden yapılanmanın uzun ve zorlu bir aşamasının başlangıcıdır.** Bu durum, Aralık 2025'te düzenlenen Küresel Mülteci Forumu İlerleme Değerlendirme Toplantısı'nda Suriye hükümet yetkilileri tarafından açıkça kabul edilmiştir. Yetkililer, **temel hizmetlerin yeniden**

² BMMYK (UNHCR) Operasyonel Veri Portalı tarafından bildirilen verilere; [buradan](#) erişilebilir.

sağlanmasının, güvenliğin temin edilmesinin ve geçim kaynaklarının yeniden kurulmasının geri dönüş için tartışmaya açık olmayan ön koşullar olduğunu vurguladılar ve bu tür garantilerin bulunmaması halinde, büyük çaplı geri dönüşlerin zamansız ve sürdürülemez hale gelebileceği ve yeni yerinden edilme döngülerine yol açabileceği uyarısında bulundular.

Geri dönüş süreci. Türkiye'den geri dönüşlerde, geri dönüşün temelini oluşturan gönüllülük, bilgilendirilmiş karar verme ve koruma önlemlerinin varlığı konusunda ciddi endişeler devam etmektedir. Olive Branch katılımcılarının (Ocak-Şubat 2026) yalnızca %2'si (n=363) bilinçli bir geri dönüş kararı verebilecek kadar yeterli bilgiye sahip olduğunu belirtirken %95'i beklentileriyle varışta karşılaştıkları gerçeklik arasında kısmi ya da tam bir uyumsuzluk olduğunu bildirdi. Ankete katılanların %42'si (n=363) sınır geçiş noktalarında tacize uğradığını veya zorluklar yaşadığını belirtti. Buna karşılık, Şimdiki Kadınlar Yardımlaşma ve Dayanışma Derneği'nin kadın katılımcıları (Nisan 2026), idari prosedürleri sorunsuz ve saygılı olarak nitelendirdiler; ancak bu verimliliğin, bilgilendirilmiş onam sağlamak yerine, ev sahibi ülkenin ayrılma süreçlerini hızlandırma isteğinden kaynaklandığına dair bir hisse kapıldıklarını belirttiler. 2025 yılının Temmuz ayında Türkiye'den Suriye'ye yapılan "yerinde inceleme" ziyaretlerinin sonlandırılması, bilinçli geri dönüş için hayati önem taşıyan bir güvenceyi ortadan kaldırmış olup, geri dönüş programlarının tasarlanması sürecinde mültecilerle ve mülteciler tarafından yönetilen kuruluşlarla anlamlı bir istişare yapılmamıştır.

Koruma alanının daralması ve geri dönme kararı. Türkiye'deki Suriyeli mültecilerin seçenekleri giderek daralıyor. 2025³ yılının Ekim ayında toplanan Upinion verileri, yaygın sorunları ortaya koydu: hareket özgürlüğünün kısıtlanması, finansal dışlanma, aşırı artan kiralar ve mahallelerin kapatılması, zorla geri gönderilme tehditleri, keyfi gözaltı veya koruma statüsünün yitirilmesi ve hukuki temsil masraflarını karşılayamama gibi kısıtlamalar; bu kısıtlamalar, 2026 yılının Ocak ayında otomatik sağlık sigortasının kaldırılması ve uluslararası sivil toplum kuruluşları ile BM hizmetlerinin azaltılmasıyla birlikte daha da ağırlaştı. Bu bağlamda, Olive Branch verileri (Ocak-Şubat 2026) gösteriyor ki, ev sahibi ülkelerdeki maddi sıkıntılar (%45, n=363) ve hukuki belirsizlik (%32), mültecilerin aileleriyle yeniden bir araya gelme ve yeniden yapılanmaya katkıda bulunma isteği (%32) ile birlikte geri dönüşün temel itici güçleridir.

Şimdiki Kadınlar Yardımlaşma ve Dayanışma Derneği'nin nitel verileri (Nisan 2026), konuya önemli bir toplumsal cinsiyet boyutunu eklemektedir: Kadınlar için, çocuklarının okulda maruz kaldığı ayrımcılık nedeniyle Türkiye'de kalmak giderek zorlaşmaktadır; engelli çocukların ebeveynlerine yönelik özel destek hizmetlerinin kapatılması; kadınların genellikle kendi adlarına kamu hizmetleri sözleşmeleri yapamamaları ve sık sık kira artışları ile sürekli tahliye tehdidi altında olmaları nedeniyle konut güvencesizliği; ve bazı durumlarda toplu barınma düzenlemeleri kapsamında çocuklarından zorla ayrılma tehdidi. Hayata Destek'in uzun vadeli verileri (Aralık 2024-Eylül 2025), önemli bir tamamlayıcı tablo ortaya koyuyor: Ekonomik ve barınma sorunları öne çıkmakla birlikte, hâlâ Türkiye'de bulunan mültecilerin geri dönme niyetinin temel itici gücü, vatan özlemi ve aidiyet duygusuydu; bu durum, birçok kişi için bunun

³ Daha fazla bilgi edinmek için, Upinion'un "Türkiye'deki Suriyeli mültecilerin hukuki ihtiyaçlarına ilişkin pratik kılavuz"una [buradan](#) ulaşabilirsiniz.

yıllarca süren yerinden edilme deneyiminin şekillendirdiği son derece kişisel bir karar olduğunu vurguluyor.

Geri dönüş koşulları Geri dönenlerin hayatlarının her alanında, veriler tutarlı ve endişe verici bir tablo çiziyor. Geri dönenler, temel altyapının çöktüğü bölgelere varıyorlar; bu bölgelerde halkın büyük çoğunluğu günde beş saatten az elektrik alabiliyor ve su temini sınırlı; ayrıca iş ve geçim kaynaklarının kıtlığı nedeniyle çoğu hane halkı temel ihtiyaçlarını karşılayamıyor. Konut ve gayrimenkul, belgelerin kaybolması, evlerin hasar görmesi veya yıkılması ve yeniden inşa için gerekli imkânların büyük ölçüde bulunmaması nedeniyle, sürdürülebilir bir dönüşün önündeki en büyük engellerden biri olarak ortaya çıkıyor. Maddi zorlukların ötesinde, ülkelerine dönenler, kökten değiştiğini hissettikleri topluluklarla yeniden bağ kurmakta zorlanıyor ve yaygın kaygı ve depresyonla karakterize edilen psikolojik yük son derece ağır.

Genel olarak, verilerimiz gösteriyor ki, **geri dönüş programları, yeniden yapılanma ve ev sahibi ülkelerdeki mültecilerin korunması, birbiriyle bağlantılı süreçlerdir ve tek başına ele alınamazlar. Bugün itibarıyla Suriye’de, güvenli ve onurlu bir dönüş için temel ön koşulları oluşturan temel hizmetler, geçim imkânları ve altyapı eksiktir.** Suriye diasporası, ülkenin yeniden inşası için paha biçilemez bir kaynaktır. Ancak diasporanın bu katkısı karar alıcılara olan güvenin yeniden tesisine ve gerçekten gönüllü, güvenli ve sürdürülebilir bir geri dönüş sürecine bağlı olacaktır. **Bu koşullar sağlanmadığı sürece, ev sahibi ülkelerdeki mültecilere yönelik koruma yükümlülükleri, geri dönüş programları lehine ikinci plana atılmamalıdır.**

Önerilerimiz (ayrıntılı liste için bkz. sayfa 26-32), dört karar alıcı grubu harekete geçmeye çağırılmaktadır:

- **BMMYK**, geri dönenlere sağladığı bilgilendirme hizmetlerini güçlendirmeli, mülteci liderliğindeki kuruluşlarla (RLO) ve Suriyeli kadınların liderlik ettiği kuruluşlarla ortaklıklara yatırım yapmalı ve bunları resmileştirmeli, bağımsız geri dönüş izleme çerçeveleri oluşturmalı ve etkilenen nüfus için şeffaf hesap verebilirlik mekanizmaları oluşturmalıdır.
- **Bağışçı ülkeler**, Türkiye’deki koruma fonlarını sürdürmeli ve artırmalı, kaynakları yerel aktörlere ve mülteciler tarafından yönetilen kuruluşlara doğrudan ve esnek bir şekilde aktarmalı, geri dönüş programlarının bağımsız bir şekilde izlenmesini desteklemeli ve Suriye’deki yeniden inşa çalışmalarına ve temel hizmetlere yönelik yatırımları önemli ölçüde artırmalıdır.
- **Türk yetkililer**, sağlık hizmetlerine erişim ve aile ziyaretleri dahil olmak üzere geçici koruma rejimi kapsamındaki hakları yeniden tesis etmeli, çalışma izni prosedürlerini kolaylaştırmalı ve mültecilerin geri dönüş programlarına anlamlı bir şekilde katılımını sağlamak üzere resmi bir Mülteci Danışma Kurulu kurmalıdır.
- **Suriye yetkilileri**, geri dönüş bölgelerindeki koşullar konusunda şeffaflığı öncelikli hale getirmeli, nüfus kayıt sistemlerini yeniden işler hale getirmeli, barınma ve mülkiyet anlaşmazlıklarının çözümü için erişilebilir mekanizmalar oluşturmalı ve kadınların liderlik ettiği örgütler de dahil olmak üzere sivil toplumun yeniden entegrasyon çabalarına katkıda bulunabilmesi için elverişli koşullar yaratmalıdır.

1. GİRİŞ

2024 yılının Aralık ayında Esad rejiminin düşüşü, Türkiye’de koruma alanının daralması, uluslararası kaynakların Suriye’ye kayması ve Suriyeli mültecilerin geri dönüşü yönündeki baskının artmasıyla karakterize edilen yeni ve istikrarsız bir dönemin başlangıcını işaret etti. Bu bağlamda, FORCE4Refugees ve Upinion, **Türkiye’den geri dönen Suriyeli mültecilerin deneyimlerine ilişkin** bulguları, karar alıcılara yönelik **temel mesajlar ve önerilerle birlikte** sunmak üzere güçlerini birleştirdi. Bu raporda, geri dönüş programları, yeniden inşa ve ev sahibi ülkelerdeki mültecilerin korunmasının birbiriyle bağlantılı süreçler olduğunu ve ayrı politika alanları olarak ele alınamayacağını savunulmaktadır: **Koruma imkânlarının azaldığı veya mültecilerin bilinçli kararlar alabilmek için gerekli bilgilere erişmekte zorlandıkları durumlarda geri dönüşler gönüllü olamaz; ayrıca Suriye’de temel hizmetlerin yeniden sağlanması, altyapının yeniden inşası ve geçim imkânlarının yaratılmasına yönelik yeniden inşa çalışmalarında somut ilerleme kaydedilmeden geri dönüşler güvenli ve onurlu bir şekilde gerçekleştirilemez.**

Burada sunulan veriler tutarlı bir tablo çiziyor: **geri dönüş, yerinden edilme sürecinin sonu değil, yeniden entegrasyon ve sosyoekonomik yeniden yapılanmanın uzun ve zorlu bir aşamasının başlangıcıdır.** Geri dönüş tek başına istikrarı garanti etmez: Ekonomik toparlanmayı destekleyen, hizmet ve altyapıyı yeniden işler hale getiren ve geri dönenlere yönelik sosyal uyumu ve psikososyal desteği güçlendiren kapsamlı bir müdahale gerektirir. Bu zorlukların üstesinden gelmek bir tercih meselesi değildir: Bu, Suriye toplumunun uzun vadeli yeniden inşasına gerçek anlamda katkı sağlayacak sürdürülebilir bir dönüş için bir ön koşuldur. **Bu sorunlar çözülmezse, geri dönüş hareketleri zamansız ve sürdürülemez hale gelebilir; bu da Suriye içinde ya da komşu ev sahibi ülkelere yönelik yeni yerinden edilme döngülerine yol açabilir.**

Bu rapor, Türkiye’den geri dönen Suriyelilerin dönüş sürecinde ve dönüş sonrasında karşılaştıkları zorluklara ilişkin yakın zamanda toplanan verileri sunmanın yanı sıra, geri dönüş programlarının daha bilinçli bir şekilde tasarlanması ve hem geri dönenlerin hem de dönmeyenlerin haklarının korunmasına yönelik bir dizi öneri içermektedir. Rapor şu şekilde yapılandırılmıştır: veri kaynaklarını ve toplama yöntemlerini ayrıntılı olarak ele alan bir metodoloji bölümü; Türkiye’den geri dönüş sürecini, daralan koruma alanını ve bunun geri dönüş kararlarındaki rolünü, ayrıca geri dönüşte karşılaşılan zorlukları inceleyen bir bulgular bölümü ve BMMYK’ya, başışçı ülkelere, Türk makamlarına ve Suriye makamlarına yönelik sonuçlar ve öneriler.

2. YÖNTEM

Bu not, birbirini tamamlayan çeşitli veri kaynaklarından yararlanmakta ve Türkiye ile Suriye’de etkilenen topluluklarla ortaklarımızın doğrudan etkileşimlerine ve sahada edindikleri bilgilere dayanmaktadır.

Olive Branch (OB) tarafından Suriye’nin altı vilayetinde 363 geri dönmüş mülteci ile (Ocak–Şubat 2026) anketler ve odak grup görüşmeleri yoluyla toplanan veriler, geri dönüş

süreci ve mültecilerin dönüşte karşılaştıkları koşullar hakkında önemli bilgiler sunmaktadır. Upinion, Türkiye'den dönen 90 Suriyeli ile Aralık 2025–Nisan 2026 tarihleri arasında gerçekleştirilen iki görüşmede Dijital Katılım Platformu aracılığıyla topladığı, geri dönüş koşullarına ilişkin verileri (güvenlik, hareket özgürlüğü, temel hizmetlere erişim ve topluma yeniden entegrasyon dahil) sunmaktadır. Hayata Destek (STL), Aralık 2024'te ve Ağustos ile Eylül 2025 arasında gerçekleştirilen iki büyük ölçekli anket aracılığıyla, halen Türkiye'de ikamet eden Suriyeli mültecilerin geri dönüş niyetlerindeki değişimlere ilişkin uzun vadeli bir analiz sunuyor. Kadınlar Yardımlaşma ve Dayanışma Derneği (WND), Nisan 2026'da röportaj yapılan ve Türkiye'den kısa süre önce geri dönen 10 Suriyeli kadının nitel ve cinsiyete özgü bakış açılarını sunuyor. Ayrıca, Ekim 2025'te Türkiye'de yaşayan 158 Suriyeli mülteci ile Suriye'ye kalıcı olarak geri dönen veya sınır dışı edilen 28 kişi arasında gerçekleştirilen bir başka Upinion görüşmesi, Türkiye'de kalan Suriyeli mültecilerin karşı karşıya olduğu hukuki ihtiyaçları ve koruma risklerini ortaya koymaktadır.

Raporda, tutarlı eğilimleri tespit etmek amacıyla farklı kaynaklardan elde edilen nicel ve nitel verileri bir araya getiren bir üçgenleme yaklaşımı benimsenmiştir. Bu veri kümeleri istatistiksel olarak birleştirilmiyor; bunun yerine, birbiriyle örtüşen eğilimleri ve birbirini tamamlayıcı içgörülerini tespit etmek amacıyla karşılaştırmalı olarak analiz ediliyor. Önemli bir nokta olarak, veri setleri birbirlerinin yerine kullanılabilir olarak değerlendirilemez: bu veriler farklı ortaklar tarafından, farklı coğrafi bölgelerde, farklı zamanlarda ve farklı örnekleme stratejileri ve metodolojileri kullanılarak toplanmıştır. Sonuç olarak, bu bulgular istatistiksel olarak genelleştirilip Türkiye'deki tüm Suriyeli geri dönenleri veya mültecileri temsil edecek nitelikte olmaktan ziyade, eğilimleri ve kalıpları yansıtmaktadır.

Beş veri kaynağı aşağıda ayrıntılı olarak açıklanmaktadır (ayrıca bkz. Tablo 1). Raporun genelinde, yüzdelerin yanında parantez içinde ilgili soruya yanıt veren katılımcıların toplam sayısı belirtilmiştir (örneğin, %74, n=87 ifadesi, 87 katılımcının %74'ünün belirli bir yanıt verdiğini gösterir); bu sayede okuyucu, her bir bulguyu uygun bağlamda değerlendirebilir.

1. Suriye'ye dönenler üzerine yapılan Olive Branch anketi. 2026 yılının Ocak ve Şubat ayları arasında, Olive Branch'in Çalışma ve Araştırma Departmanı, özellikle Türkiye'den dönenlere odaklanarak Suriyeli geri dönenleri hedef alan karma yöntemli bir veri toplama çalışması yürüttü. Bu çalışma, altı odak grup görüşmesini bir araya getirdi (ortalama grup büyüklüğü: (8,5 katılımcı) ve 312 geri dönen kişiyle yapılan bireysel görüşmelerle, toplam 363 katılımcı bulunmaktadır. Katılımcıların yaşları 22 ile 57 arasında değişmektedir (ortalama: (39 yaş); %43'ü (n=363) kadın, %57'si erkekti. Katılımcıların çoğunluğu (%79, n=363) Türkiye'den dönmüştü; geri kalanlar ise Mısır'dan (%3), Lübnan'dan (%9), Ürdün'den (%7) ve Avrupa'dan (%2) dönmüştü. Ankete katılanların %67'si (n=363) hane reisi veya ailelerinin birincil bakıcısıdır. Veriler altı ilde toplanmıştır: Şam, Şam Kırsal Bölgesi, Deraa, Halep, Lazkiye ve Tartus.

2. Türkiye'den Suriye'ye dönenlerle yapılan Upinion görüşmeleri. Bu rapor, Aralık 2025 ile Nisan 2026 tarihleri arasında Türkiye'den dönen 90 Suriyeli ile yapılan görüşmelerden elde edilen verileri içermektedir. Rapor, sosyal yeniden entegrasyon, güvenlik ve emniyet, seyahat özgürlüğü, temel hizmetlere erişim ve gelecekteki seyahat planları konularını kapsamaktadır. Suriye'den dönenler, iki yönlü bir yaklaşımla sürece dahil edildi: Hedefli Facebook reklamları, ortak kuruluşlar tarafından yürütülen sosyal yardım faaliyetleriyle desteklendi. Bazı geri

dönemler, Türkiye'de ikamet ettikleri dönemde, yani Suriye'ye dönmeden önce de Upinion sohbetlerine katılmışlardı.

Ankete katılanların %74'ü (n=87) erkekti. %92'si (n=89) Suriye'ye kalıcı olarak geri döndü; %8'i ise orada geçici olarak bulunduğunu belirtti. Katılımcıların çoğunluğu (%74, n=90) Aralık 2024'ten itibaren, yani Esad rejiminin düşüşünden sonra geri döndü. Ankete katılanlar çoğunlukla Halep (%28, n=89), İdlib (%26), Lazkiye (%11), Hama (%8) ve Deir ez-Zor (%6) illerinden gelmekteydi ve bunların çoğunluğu (%79, n=89) Suriye'den ayrılmadan önce yaşadıkları aynı şehre, kasabaya veya köye geri döndüklerini belirtti. Ankete katılanların %43'ü, Mart ve Nisan 2026 tarihleri arasında, ekonomik yeniden entegrasyon ve geçim kaynakları, resmî belgelere erişim, barınma, arazi ve mülkiyet konularının yanı sıra Suriye'de alınan desteklerin ele alındığı bir takip görüşmesine katıldı. Bu rapor, söz konusu iki görüşmeden elde edilen temel bulguları ve seçilmiş verileri sunmaktadır.

3. Türkiye'deki Suriyeli mültecilerin geri dönüş niyetlerine ilişkin Hayata Destek araştırması. Hayata Destek, Ağustos ve Eylül 2025 tarihleri arasında, yerel ortak kuruluşları Hevi LGBTİ, MOKID, ARSA, EKSI25 ve Lider Kadın Derneği ile işbirliği içinde, rejim değişikliğinden sekiz ay sonra Türkiye'deki Suriyeli mültecilerin gönüllü geri dönüş niyetlerindeki değişimleri anlamak amacıyla (anket, odak grup görüşmeleri ve Suriye'ye yapılan bir saha ziyaretini birleştiren) karma yöntemli bir araştırma yürüttü.⁴ Araştırmaya, Adıyaman, Hatay, İzmir, Kahramanmaraş, Şanlıurfa, İstanbul, Mardin, Kayseri, Kütahya ve Diyarbakır illerinde yaşayan 18 yaşın üzerindeki 1.218 Suriyeli mülteci katıldı. Bu çalışma, Hayata Destek tarafından Aralık 2024'te yürütülen ilk araştırma turunun sonuçlarıyla karşılaştırmalı olarak hazırlanmıştır; elde edilen veriler, eğilim analizi yapılabilecek şekilde değerlendirilmiştir.

4. Suriye'den kısa süre önce geri dönen kadınlarla yapılan Şimdiki Kadınlar Yardımlaşma ve Dayanışma Derneği nitel araştırması Türkiye. Veriler, geri dönüş süreciyle ilgili niteliksel bilgiler ve kişisel anlatıları toplamak üzere tasarlanmış hedef odaklı bir anket aracılığıyla 2026 yılının Nisan ayında toplanmıştır. Örneklem, Türkiye'den Suriye'ye yakın zamanda dönen 10 Suriyeli kadından oluşuyordu; bunların arasında 3 dul, 2 boşanmış kadın ve aileleriyle birlikte dönen 5 kadın bulunuyordu. Bu grup, farklı sosyal geçmişleri ve koruma ihtiyaçlarını temsil edecek şekilde özenle seçildi; örneklem büyüklüğü küçük olmasına rağmen, anlatılan hikâyelerin derinliği, kadınların Suriye'ye geri dönerken karşılaştıkları ve genellikle genel istatistiklerde gözden kaçan özel zorluklara dair benzersiz bir bakış açısı sağladı. Şimdiki Kadınlar Yardımlaşma ve Dayanışma Derneği'nin kendi ağından seçilen ve kuruluşla uzun süredir karşılıklı güven bağı kurmuş olan kadınlar sayesinde, hassas konular hakkında samimi ve anlamlı sohbetler gerçekleştirilebildi. Dul, boşanmış ve anne olarak yaşadıkları deneyimler, 2026 yılının başlarında mültecilerin üstesinden gelmeye çalıştıkları yoğun baskılara dair önemli bir kesit sunuyor.

5. Türkiye'deki koruma alanına ilişkin Upinion tartışması. Türkiye'deki Suriyeli mültecilerin hukuki ihtiyaçlarına ve karşı karşıya oldukları koruma risklerine ilişkin veriler, Ekim 2025'te

⁴ Daha fazla bilgi edinmek için [buradan](#) Hayata Destek anket raporuna göz atabilirsiniz.

Türkiye’de ikamet eden 158 Suriyeli mülteci ile Suriye’ye kalıcı olarak geri dönen veya sınır dışı edilen 28 kişi ile gerçekleştirilen bir Upinion görüşmesinden⁵ elde edilmiştir.

Veri Kaynağı	Yöntem ve Örneklem	Nüfus	Zaman aralığı	Analitik Katkı
Olive Branch	Karışık yöntemler: Odak grup görüşmeleri + birebir görüşmeler; 363 katılımcı	Suriye’ye dönenler (%79’u Türkiye’den)	Ocak–Şubat 2026	dönüş süreci, dönüş koşulları ve yeniden entegrasyon üzerine saha verisi sağlayan veri seti sunar
Upinion	Dijital etkileşim (iki yönlü iletişim); 90 katılımcı	Türkiye’den dönenler	Aralık 2025 – Nisan 2026	Geri dönüş koşullarına ilişkin algıları ve deneyimleri (güvenlik, hareket özgürlüğü, temel hizmetlere erişim ve topluma yeniden entegrasyon dahil) ortaya koyar
Hayata Destek	Anket + trend analizi; 1.218 katılımcı	Türkiye’deki Suriyeli mülteciler	Ağustos–Eylül 2025	Türkiye’de halen ikamet eden kişiler arasında geri dönüş niyetleri ve karar belirleyicileri konusunda uzun vadeli bir bakış açısı sunar
Şimdiki Kadınlar Yardımla Şırma ve Dayanışma Derneği	Nitel görüşmeler; 10 katılımcı	Ülkesine dönen kadınlar	Nisan 2026	Kadınların geri dönüş sürecindeki deneyimlerine ve geri dönüş niyetlerine odaklanan, cinsiyete özgü bir analiz ekler

⁵ Daha fazla bilgi edinmek için, Upinion’un “Türkiye’deki Suriyeli mültecilerin hukuki ihtiyaçlarına ilişkin pratik kılavuz”una [buradan](#) ulaşabilirsiniz.

Upinion	Dijital etkileşim (iki yönlü iletişim); 186 katılımcı	Türkiye'deki Suriyeli mülteciler ve ülkesine dönenler	Ekim 2025	Türkiye'deki Suriyeli mültecilerin durumuna ilişkin algıları ve deneyimleri (koruma riskleri, barınma, bankacılık hizmetlerine erişim, hukuki ihtiyaçlar ve hak ihlalleri dahil) ortaya koymaktadır
----------------	--	---	-----------	--

Tablo 1: Rapora kaynak teşkil eden veri setlerine genel bakış

3. BULGULAR: GERİ DÖNÜŞÜN GERÇEKLİĞİ

3.1. TÜRKİYE'DEN GERİ DÖNÜŞ SÜRECİ

BMMYK'nın Nisan 2026'da yayınladığı verilere göre, 8 Aralık 2024'ten bu yana 600.000'den fazla Suriyeli Türkiye'den Suriye'ye geri döndü.⁶ BMMYK, devletin yürüttüğü geri dönüş programını desteklemekte ve Türkiye'nin güneydoğusundaki altı sınır kapısında geri dönüşleri izlemektedir. Ülkesine dönmek isteyen Suriyeliler, buldukları yerdeki İl Göç İdaresi Müdürlüğü'nden randevu alır; bu kurum, söz konusu kişilerin yasal durumunu kontrol eder ve belirlenen sınır kapısına ulaşmaları için gönüllü dönüş formu ile seyahat iznini düzenler. Ülkeye dönüş öncesinde, geri dönenler ulaşım yardımı ve özel ihtiyaçları olanlar için nakit yardımlar dahil olmak üzere maddi destek talep edebilirler. Sınırdaki, BMMYK İl Göç İdaresi Müdürlüklerindeki vaka görevlileri masraflarını karşılamakta ve üçüncü taraf gözlemci olarak görev yapmaktadır: kimlik doğrulaması yapmak, biyometrik verileri eşleştirmek, organize hareketleri gözlemek ve yardım sağlamak. Sınır geçişi tamamlandıktan sonra, kişinin Geçici Koruma Kimlik Kartı teslim alınır ve BMMYK kabul işlemlerini yönetmek, veritabanlarını karşılaştırmak ve büyük şehirlere ulaşım sağlamak üzere Suriye tarafında bir temsilcilik bulundurulur.

Bununla birlikte, **bu geri dönüşlerin temelini oluşturan gönüllülük, bilgilendirilmiş karar verme süreci ve koruma önlemleri** konusunda endişeler devam etmektedir. BMMYK Şubat 2025'te Gönüllü Geri Dönüş Operasyonel Çerçevesini yayınladığında,⁷ hem FORCE4Refugees hem de Refugee Protection Watch⁸ koalisyonları, BMMYK'nın kendi geri dönüş çerçevelerinin⁹ gerektirdiği **yasal güvenceler, koruma eşikleri ve kanıt temeli olmaksızın, büyük ölçekli geri dönüş kolaylaştırma sürecine geçilmesinin vaktinden önce başlatıldığı** konusunda uyarıda bulundu. Bu karar büyük ölçüde tek bir niyet anketine dayanmaktadır; söz konusu ankette, Suriyeli mültecilerinin en büyük kısmını barındıran Türkiye kapsam dışındaydı,

⁶ BMMYK (UNHCR) Operasyonel Veri Portalı tarafından bildirilen veriler; [buradan](#) erişilebilir.

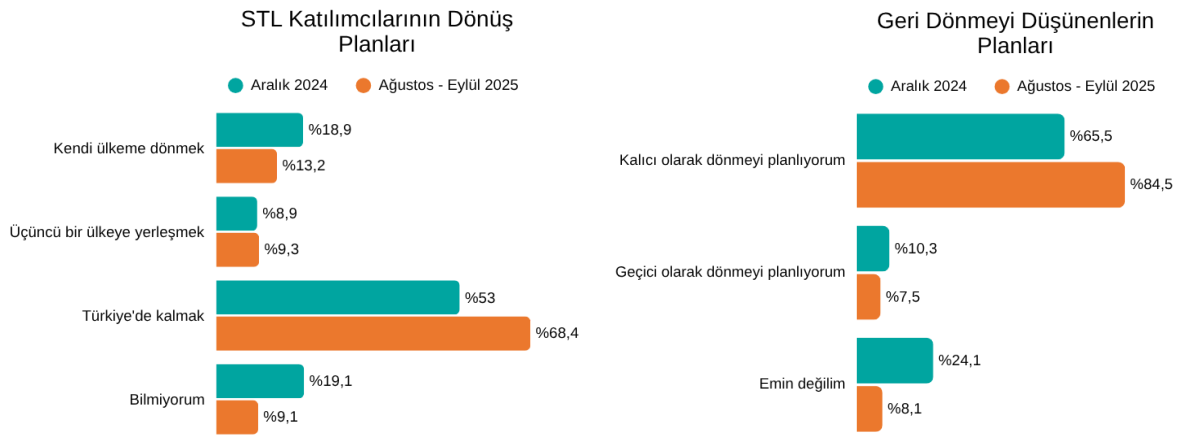
⁷ BMMYK Operasyonel Çerçevesi'ne [buradan](#) erişilebilir.

⁸ Mülteci Koruma İzleme Grubu (RPW), 2019 yılında kurulan bir koalisyonudur. Bu girişim, Lübnan'daki Suriyeliler ile ev sahibi toplulukların korunma konuları ve yaşam koşulları ile Suriye'ye güvenli, gönüllü, bilinçli ve onurlu bir şekilde geri dönüşün şartları üzerine ortak araştırma ve savunuculuk faaliyetleri yürüten 6 Suriyeli, Lübnanlı ve Avrupalı kuruluşun birliğidir. Web sitesini [buradan](#) ziyaret edilebilir.

⁹ Özellikle, 2018 Kapsamlı Koruma ve Çözüm Stratejisi ile 2019 Suriye'ye Mülteci Geri Dönüşü için Bölgesel Operasyonel Çerçeve.

kadınların geri dönüş niyetinin daha düşük olduğunu açıkça belirtmesine rağmen cinsiyete göre ayrıştırılmış veriler sunulmamıştı ve Suriye mültecilerinin %80'ünün "bir gün geri dönmeyi umduğunu" ifadesini, on iki ay içinde geri dönme yönündeki aktif niyetle bir tutulmaktaydı.

Nitekim, o dönemde toplanan alternatif veriler, Türkiye'deki Suriyeli mültecilerin geri dönüşe yönelik istekliliğinin önemli ölçüde daha düşük olduğuna işaret etmektedir: Aralık 2024'te Hayata Destek, Türkiye'nin çeşitli illerinde 460 Suriyeli mülteci hanesini ankete tabi tuttu¹⁰ ve BMMYK'nın anketinin aksine, ankete katılanların %53'ünün (n=460)¹¹ Türkiye'de kalmak istediğini, %18,9'unun Suriye'ye dönmek istediğini, %19'unun kararsız olduğunu ve %8,9'unun üçüncü bir ülkeye yerleşmeyi umduğunu ortaya koydu. Geri dönmeyi planlayanların üçte birinden fazlası Suriye'deki durumu izlediklerini belirtti. (%35,6; n=87), yaklaşık beşte biri ise henüz karar vermediğini söyledi (%19,5). Mevsimsel faktörler: kış sonu (%13,8) veya okul dönemi (%11,5), Ankete katılanların dörtte birini etkilemiş; o dönemde sadece çok az bir kesim üç ay içinde (%13,8) veya daha kısa sürede (%5,7) geri dönmeyi planladığını belirtti. Sekiz ay sonra yapılan takip araştırması, bunun geçici bir tereddüt değil, giderek pekişen bir eğilim olduğunu doğruladı: 2025 yılının Ağustos ve Eylül ayları arasında, **Hayata Destek, Türkiye'de kalmayı planlayan katılımcıların oranının %53'ten (n=460) %68,4'e (n=1218) yükseldiğini, geri dönmeyi planlayanların payının ise %18,9'dan (n=460) %13,2'ye (n=1218) düştüğünü tespit etti.** Geri dönmek isteyenlerin çoğu ya ne zaman döneceklerini bilmiyor (%26,1, n=161), ya para biriktirip daha sonra dönmeyi planlıyor (%28,6,), ya da Suriye'deki durumu izleyip karar vermeyi düşünüyor. (%14,3). Aynı zamanda, kararsız katılımcıların oranı %19,1'den (n=460) %9,1'e (n=1218) düştü; bu da, zamanla kararların daha netleştiğini göstermektedir.



Şekil 1: Hayata Destek katılımcılarının geri dönüş niyetleri (Aralık 2024 – Eylül 2025)

Bu bulgular bir bütün olarak değerlendirildiğinde, geri dönüş programlarının ilk aşamalarında geri dönüş istekliliğinin sadece düşük olmakla kalmayıp giderek azaldığını da ortaya koydu; bu durum, büyük ölçekli geri dönüş kolaylaştırma çabalarına erken aşamada yönelmenin dayandığı kanıt temeli hakkında ciddi soru işaretleri uyandırdı. Önemli bir nokta olarak, geri dönüş programları Suriyeli mültecilerle veya mülteciler tarafından yönetilen

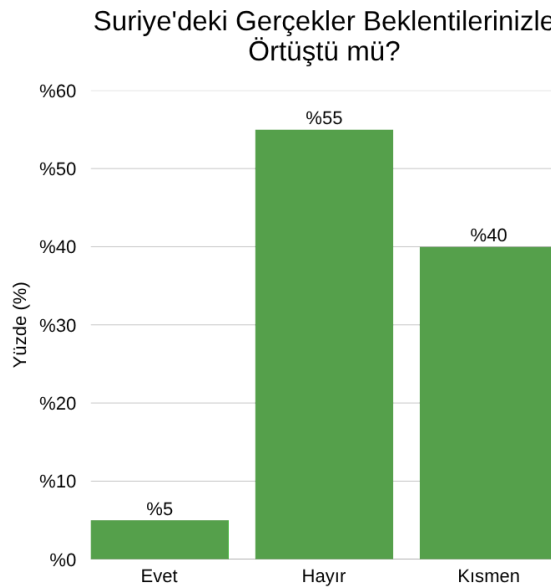
¹⁰ Daha fazla bilgi edinmek için [buradan](#) Hayata Destek anketine erişebilirsiniz.

¹¹ Parantez içindeki örneklem büyüklükleri, soruyu yanıtlayan katılımcı sayısını göstermektedir; yani bu örnekte, 460 katılımcının %53'ü Türkiye'de kalmayı planladığını söyledi.

kuruluşlarla anlamlı bir istişare yapılmadan tasarlanmış; bu gruplar daha sonra yalnızca uygulama aşamasında destek vermeye davet edilmiştir.

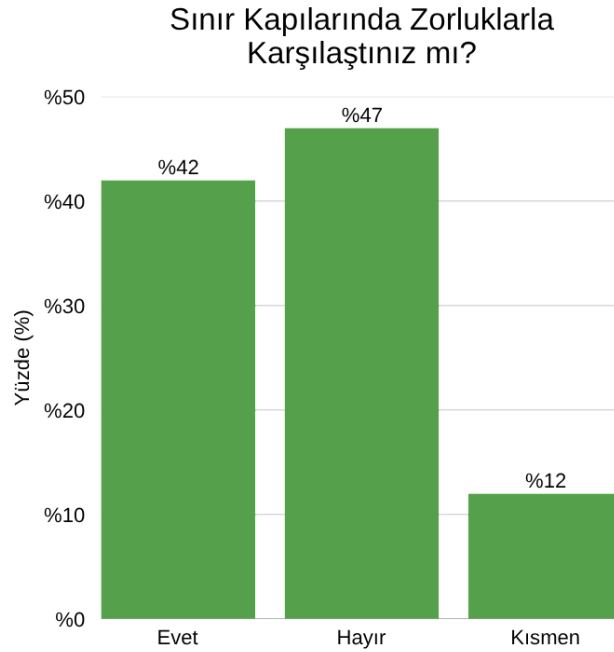
Programlar hayata geçirildikçe endişeler azalmadı. **Birçok mülteci, geri dönecekleri bölgedeki durum hakkında güvenilir bilgiye sahip olmadan geri dönüyor:** Hem hükümetlerin hem de BMMYK'nın bilgi paylaşımındaki yetersizlik, geri dönenlerin geri dönüş bölgelerindeki güvenlik koşulları, hizmetlerin mevcudiyeti veya mülkiyet hakları konusunda net bir bilgiye sahip olmamasına neden oluyor. Bu bilgi eksikliği, Türkiye'nin mültecilerin Türkiye'deki yasal statülerini koruyarak geçici olarak Suriye'ye seyahat etmelerine imkân tanıyan "gidip görme" ziyaretlerini 2025 yılının Temmuz ayından sonra sonlandırmasıyla daha da derinleşti; bu ziyaretler, gerçekten bilinçli geri dönüş kararları alınması için hayati bir güvence niteliğindedir.

Olive Branch tarafından toplanan verilere göre (Ocak-Şubat 2026), Suriyeli mültecilere **geri dönüş kararını vermek için yeterli kaynağa, veriye veya kurumsal desteğe sahip olup olmadıkları sorulduğunda, ankete katılanların yalnızca %2'si (n=363) evet cevabı verirken, %75'i hayır, %23'ü ise kısmen evet cevabı verdi.** Bu durum, seyahat öncesi bilgilendirme ve kurumsal destek konusunda ciddi bir eksikliğe işaret etmektedir. Şimdiki Kadınlar Yardımlaşma ve Dayanışma Derneği'nin Türkiye'den kısa süre önce geri dönen on Suriyeli kadınla yaptığı nitel araştırma (Nisan 2026), kadınlara koruma tedbirleri ve Suriye'ye vardıklarında karşılaştıkları gerçek koşullar hakkında kapsamlı bilgi verilmediğini de ortaya koymaktadır. En önemlisi, yola çıkmadan önce bilgi eksikliği, dönüşte beklentilerle gerçeklik arasında ciddi bir uyumsuzluğa yol açmaktadır. **Olive Branch katılımcılarının yalnızca %5'i (n=363) Suriye'deki koşulların beklentilerine uygun olduğunu belirtirken, %55'i uygun olmadığını, %40'ı ise kısmen uygun olduğunu ifade etti** (Şekil 2). Ankete katılanların %95'ini bir dereceye kadar etkileyen bu beklenti farkı, bilgi eksikliğinin ciddiyetini ve geri dönenlerin varışta karşılaştıkları yapısal zorlukları ortaya koymaktadır.



Şekil 2: Olive Branch katılımcılarının geri dönüş öncesi beklentileri ve gerçekler

Bu beklenti ile gerçekler farkı dönüş yolculuğuna da yansıyor. **Geri dönüş yolculuğu sorulduğunda, Olive Branch katılımcılarının %42'si (n=363) sınır geçiş noktalarında taciz veya zorluklarla karşılaştığını belirtirken, %47'si böyle bir durum yaşamadığını, %12'si ise kısmen yaşadığını belirtti (Şekil 3).** Bu veriler, geri dönenlerin önemli bir kısmının sınır geçiş noktalarında koruma ile ilgili olaylarla karşılaştığını ortaya koymakta ve sınır noktalarında sistematik izleme ihtiyacını daha da belirgin hale getirmektedir.



Şekil 3: Sınır geçiş noktalarında Olive Branch katılımcılarının karşılaştığı zorluklar (Ocak-Şubat 2026)

Son olarak, Suriyeli mülteciler arasında bu zorlukların herkesçe eşit şekilde yaşanmadığı belirtilmelidir. Şimdiki Kadınlar Yardımlaşma ve Dayanışma Derneği'nin röportaj yaptığı geri dönen kadın mülteciler, idari işlemleri "kolay, sorunsuz ve net" olarak nitelendirdi; doğrudan taciz veya kötü muamele vakası bildirilmedi. Ancak bu süreç, çoğu zaman şüphe ve kararsızlıkla karşılandı. Birkaç kadın, sürecin bu kadar sorunsuz ilerlemesinin temelinde, ev sahibi ülkenin Suriyelilerin ülkeden ayrılmasını hızlandırma isteğinin yattığına dair bir hisse kapıldıklarını belirtti. Bir katılımcının ifadesiyle: "Sadece bizden kurtulmak istiyorlardı."

3.2. DARALAN KORUMA ALANI VE GERİ DÖNME SEÇENEĞİ

Bu sırada, **Türkiye'de koruma imkânlarının giderek azalması ve Suriye'deki belirsiz güvenlik ve insani koşullar karşısında, Suriyeli mülteciler kalmak mı yoksa geri dönmek mi konusunda zor bir karar vermek zorunda kalıyor.**

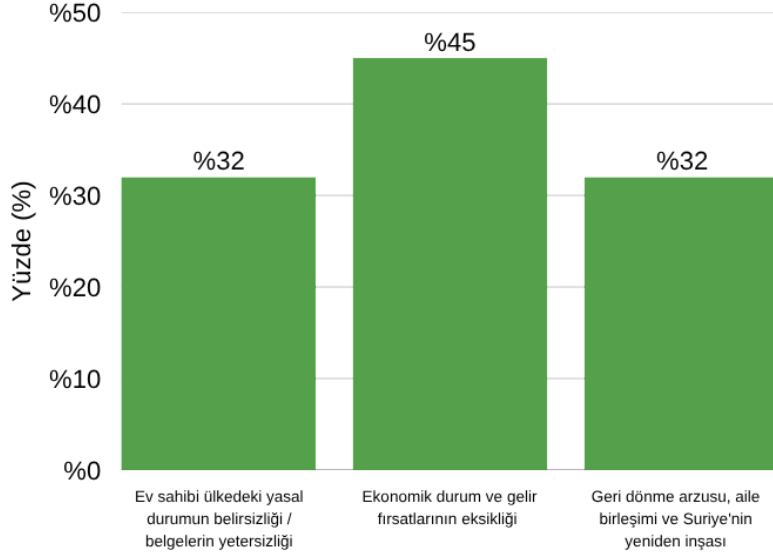
Upinion tarafından Ekim 2025'te Suriyeli mültecilerin hukuki ihtiyaçları üzerine yürütülen ankette, Türkiye'deki katılımcıların %62'si (n=157) hareket özgürlüğü ve seyahat özgürlüğünün kısıtlanmasından dolayı zorluk yaşadığını, %41'i ise hukuki statüleri nedeniyle yardım alamadığını veya desteğe erişemediğini belirtti. Katılımcıların çoğu, konut piyasasında manipülasyon veya şişirilmiş kira fiyatları (%62, n=156) ile karşı karşıya kalmış; ayrıca geçici

koruma altındaki Suriyelilerin kayıt işlemlerini yürütmek amacıyla mahallelerin kapatılması (%56) ve banka hesabı açmada yaşanan zorluklar (%66, n=157) gibi sorunlarla karşılaşmıştır. Sağlık hizmetlerine erişim ve çalışma izni, pek çok kişi için hâlâ ulaşılamaz durumda; Türkiye'deki katılımcıların %66'sı (n=157), barınma, istihdam ve belgelerle ilgili yaygın ve birbiriyle bağlantılı hukuki ihtiyaçlara rağmen, avukat tutacak maddi imkânları olmadığını belirtti. Ankete katılanlar, Türkiye'de sistematik bir finansal dışlanma ile karşı karşıya kaldıklarını belirttiler; buna, bankaların hesap açmak için Geçici Koruma Kimlik Belgesini yeterli bir kimlik belgesi olarak kabul etmemesi de dahildir. Emeklilik yaşından önce geri dönenlerin sosyal güvenlik primlerinden mahrum kalması, Suriye'de yeniden bir hayat kurma imkânlarını da zayıflatmaktadır. Belki de en dikkat çekici olanı, Türkiye'deki katılımcıların yaklaşık yarısının (%49, n=155) hak ihlallerini veya kötü muameleyi nasıl bildireceklerini hiç bilmemesiydi; bu durum, adalete erişim ve kurumsal hesap verebilirlik konusunda sistematik bir eksikliğe işaret etmektedir.

O zamandan beri Türkiye'deki koşullar daha da kötüleşmiştir. Ocak 2026 itibarıyla, geçici koruma altındaki Suriyeli mülteciler otomatik sağlık sigortası kapsamında çıkarılmıştır. 2025 yılı boyunca Suriyeli mültecileri barındıran kamplar kapatıldı ve buradaki sakinler, alternatif bir barınma imkânı ya da kaynağı olmadan yerlerinden edildi. Mültecilerin resmi işgücü piyasasına erişiminin kısıtlı olması nedeniyle yaygın bir uygulama olan kayıt dışı istihdam yapan işverenleri hedef alan yeni düzenlemeler, daha yüksek ücretler ve cezalar getirerek mültecileri ekonomik açıdan daha da marjinalleştirmiştir. Küresel yardım kesintilerinin yarattığı etki, uluslararası sivil toplum kuruluşları ve BM kurumları tarafından sunulan hizmetlerin önemli ölçüde azaltılmasına yol açmış; bu durum, BMMYK kendi sevk ve vaka yönetimi hizmetlerini de kapsamakta olup mültecilerin hukuki yardım ve psikososyal desteğe erişimini daha da kısıtlamaktadır. **Bu gelişmelerin hepsi bir araya geldiğinde, Türkiye'de kalmayı tercih edecek birçok mültecinin, Suriye'deki koşulların iyileştiği için değil, Türkiye'deki koşulların artık katlanılması zor hale geldiği için ayrılmak zorunda kalabileceği anlamına gelmektedir.**

Geri dönüş karar dinamiklerine ilişkin Olive Branch ve Hayata Destek verileri bu gerçeği yansıtmaktadır. Olive Branch'in anketine göre (Ocak-Şubat 2026), geri dönme kararında en etkili faktör maddi durum; bunu hukuki belirsizlik izlemektedir: **Ankete katılanların %45'i (n=363) geri dönüş nedenleri olarak maddi durumlarını ve ev sahibi ülkede gelir kaynağına ulaşamama durumunu gösterirken, %32'si belirsiz hukuki durumu ve yetersiz belgeleri, %32'si ise aileleriyle yeniden bir araya gelme ve yeniden yapılanmaya katkıda bulunma arzusunu geri dönüş nedeni olarak belirtmiştir (Şekil 4).**

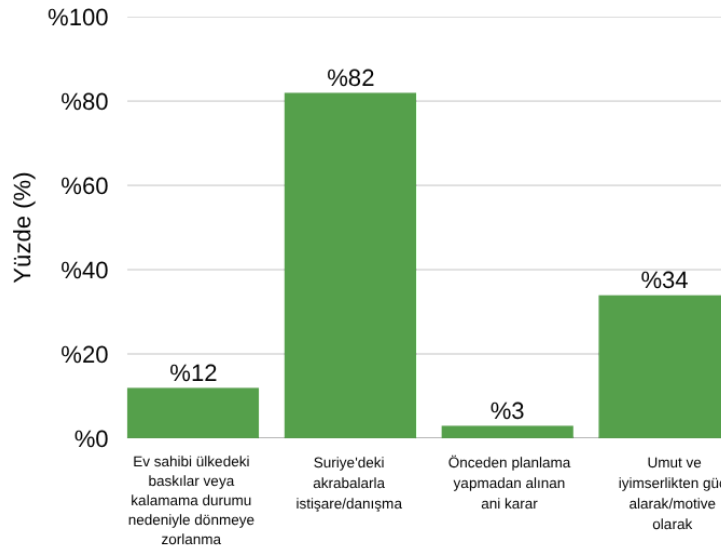
Gerİ Dönüş Kararının Nedenleri



Şekil 4: Olive Branch katılımcıları arasında gerİ dönme nedenleri (Ocak-Şubat 2026)

Olive Branch verileri, **gerİ dönüş karar verme sürecinin kurumsal destekten ziyade ağırlıklı olarak gayri resmi ve aile odaklı olduğunu göstermektedir. Ankete katılanların %82'si (n=363) kararlarını Suriye'deki akrabaları ve tanıdıklarıyla istişare ederek vermiş; %34'ü umut ve iyimserliği itici faktör olarak göstermiş; %12'si kendilerini ev sahibi ülkedeki baskılar nedeniyle zorlandıklarını ve daha fazla kalamayacaklarını belirtmiş; %3'ü ise önceden herhangi bir planlama veya hazırlık yapmadan ani bir şekilde gerİ dönmüştür (Şekil 5). Bu cevaplar birbirini dışlamaz ve birbirleriyle örtüşebilir.**

Gerİ Dönüş Kararı Nasıl Alındı?



Şekil 5: Olive Branch katılımcıları arasında karar verme süreci (Ocak-Şubat 2026)

Bu bulgular bir bütün olarak değerlendirildiğinde, çok katmanlı bir tablo ortaya çıkmaktadır; bu ise, bazı Suriyeli mültecilerin gönüllü ve umutla bir geri dönüş yapmasını göz önünde bulundurarak, geri dönüşlerin büyük bir miktarının Suriye'deki gerçek çekici unsurlardan değil Türkiye'deki itici unsurların (ekonomik zorluklar, hukuki güvensizlikler ve yetersiz kurumsal destek gibi) birleşiminden kaynaklandığını göstermektedir. Resmi rehberlik ve planlama mekanizmalarına kıyasla gayri resmi bilgi kanallarının ve aile ağlarının baskın olması, geri dönüş öncesi danışmanlık hizmetlerine erişim ve bu hizmetlerin kalitesinin yanı sıra, geri dönüş öncesinde doğru ve tarafsız bilgiye erişim konusunda endişeler doğurmaktadır.

Şimdiki Kadınlar Yardımlaşma ve Dayanışma Derneği'nin nitel verileri (Nisan 2026), bu tabloya cinsiyet açısından önemli bir boyut katarak, **kadınlar için Türkiye'de kalmayı özellikle zorlaştıran belirli faktörleri** ortaya koymaktadır. Anneler, çocuklarının okulda ve kamusal alanlarda "daha aşağı" muamele gördüğü ayrımcılığın, ailelerinin "ikinci sınıf" statüsü yerine aidiyet duygusuyla büyüebilmesi için Suriye'ye dönme arzusunun tetiklediğini belirtti. Kadınlar ayrıca, uluslararası STK'ların faaliyetlerini Suriye'nin içine kaydırmasıyla birlikte toplumsal cinsiyete duyarlı destek sistemlerinin giderek ortadan kalktığını da dile getirdiler: Özellikle engelli çocukları olan anneler, Türkiye'de güvendikleri özel destek merkezlerinin kapanması nedeniyle geri dönmek zorunda kaldıklarını belirttiler.

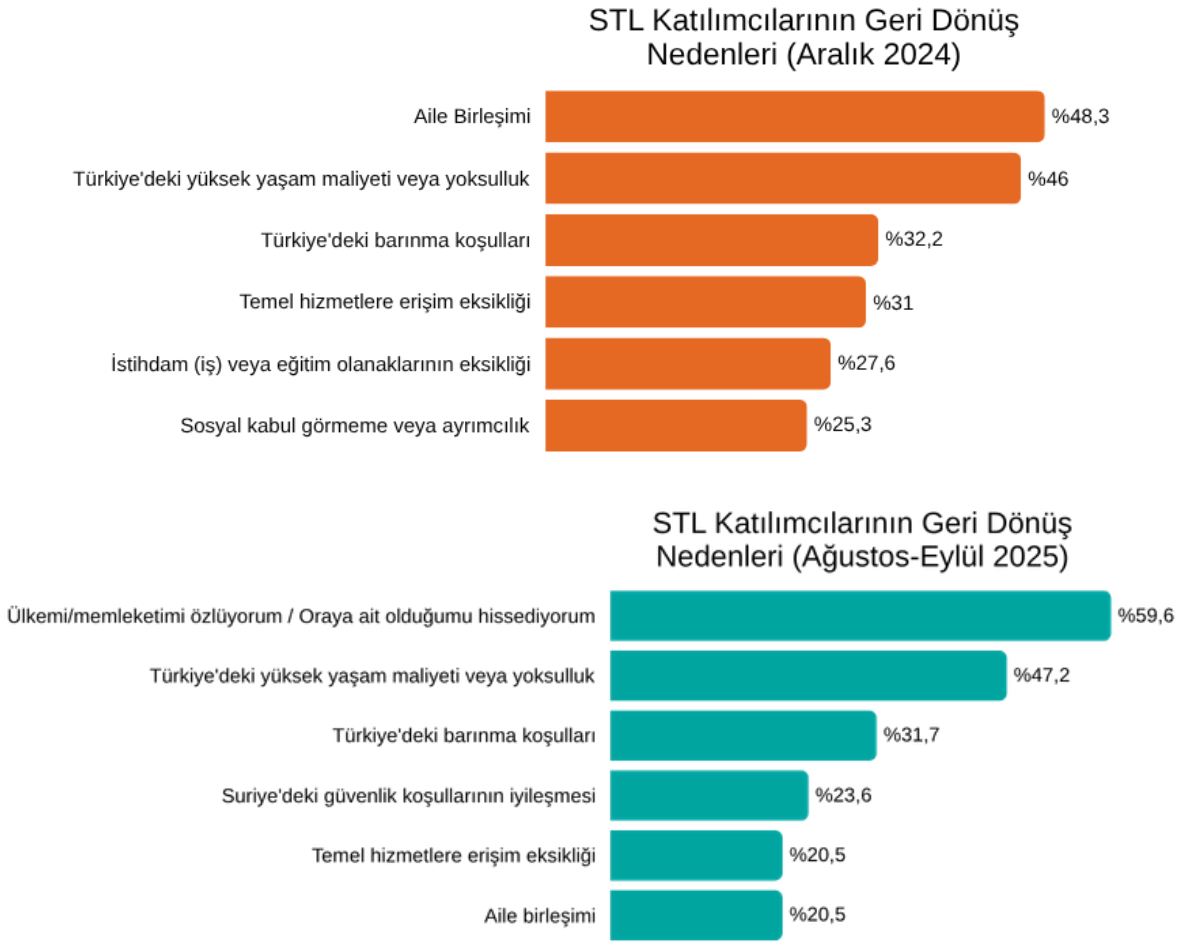
Konut konusunda maruz kalınan savunmasızlık da öne çıkan bir başka özelliktir: Kadınlar, kendi adlarına kamu hizmetleri sözleşmeleri yapamama durumunu, sık sık yaşanan kira artışlarını ve sürekli tahliye tehdidini anlatırken, kendilerini "kalıcı güvencesizlik" (*mustadha'fat*) hissettiklerini belirttiler; bu durum, risklere rağmen Suriye'deki aile evine dönme ihtimalini daha onurlu bir seçenek olarak görmelerine neden olmaktadır. Toplu barınaklarda yaşayan annelerle ilgili bir başka cinsiyete özgü faktör ise: 12 ya da 13 yaşına geldiklerinde erkek çocuklarının annelerinden ayrılmasını gerektiren düzenlemeler, bazı kadınların çocuklarının velayetini kaybetme ya da onlardan ayrılma riskiyle karşı karşıya kalmaktansa Suriye'ye dönmelerine neden olmaktadır. Son olarak, 1 Ocak 2026 itibarıyla sağlık sigortasının ve iş imkânlarının yitirilmesi, "rejimden korkmaya gerek kalmadı" diyen erkek aile üyelerinin baskısıyla birleşince, kadınların tamamen kendi iradeleriyle bir seçim yapma imkânlarını daha da kısıtlamıştır. Şam'ın kırsal kesimindeki Douma'da yaşayan bir kadın mülteci şöyle anlatıyor:

"إن تراكم الضغوطات، بدءاً من التمييز في المدارس وصولاً إلى العجز حتى عن تسجيل عقود المياه بأسمائنا، جعلنا نشعر بأننا 'أدنى شأنًا'. كانت العودة بالنسبة لنا هي رحلة البحث عن الكرامة والانتماء اللذين فقدناهما في المنفى." (عائدة مقيمة في دوما)

"Okullardaki ayrımcılıktan, su aboneliğini kendi adımıza bile yaptıramamaya kadar uzanan baskıların birikmesi, bize kendimizi 'değersiz' hissettirdi." "Geri dönüş, sürgünde kaybettiğimiz haysiyet ve aidiyet duygusunu yeniden kazanma çabasıydı." (Douma'da yaşayan geri dönmüş bir kadın)

Hayata Destek verileri halen Türkiye'de olan mültecilerin bakış açısını da bu bağlama dahil etmektedir. 2025 Ağustos-Eylül anketinde, geri dönme niyetinin başlıca nedenleri arasında vatan hasreti ve aidiyet duygusu (%59,6, n=161) yer alırken, bunu Türkiye'deki yüksek yaşam maliyeti ve yoksulluk (%47,2) ile kötü konut koşulları (%31,7) izledi. Aileyle yeniden bir araya gelmenin en önemli etken olduğu Aralık 2024'e kıyasla (%48,3, n=87), aidiyet duygusu ve vatan hasretinin – ekonomik zorluklarla birlikte – giderek daha belirgin hale gelmesi (Şekil 6), bu

kararın birçok kişi için yıllarca süren sürgün deneyiminin şekillendirdiği son derece kişisel bir karar olduğunu ve yalnızca maddi koşullara indirgenemeyeceğini ortaya koymaktadır.



Şekil 6: Hayata Destek katılımcılarının geri dönüş nedenleri (Aralık 2025-Eylül 2026)

3.3. GERİ DÖNÜŞTE KARŞILAŞILAN ZORLUKLAR

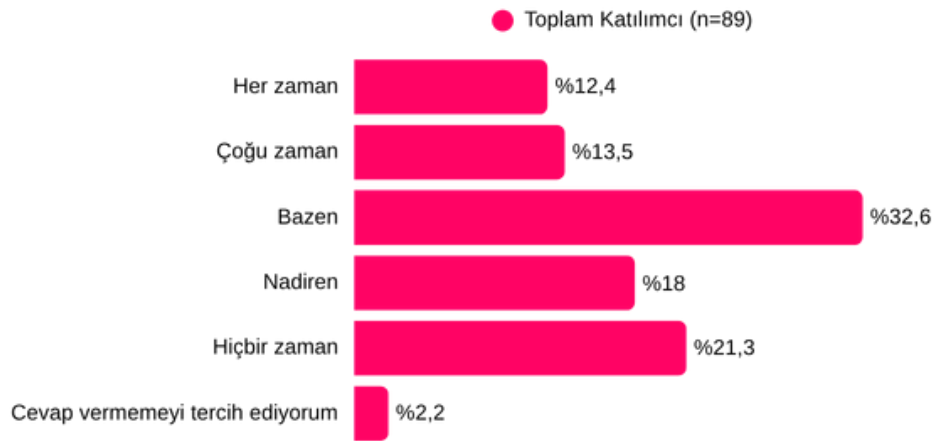
İnsanlar geri dönerken, **Suriye'deki koşulların henüz güvenli, gönüllü ve onurlu bir dönüş için gerekli şartları sağlamadığını** fark etmektedirler. Bu durum, Suriyeli ve uluslararası sivil toplum kuruluşları tarafından giderek daha fazla belgelenmekte olup, Suriyeli yetkililer tarafından da açıkça kabul edilmiştir. 2025 yılının Aralık ayında düzenlenen Küresel Mülteci Forumu İlerleme Değerlendirme Toplantısı'nda, **Suriye hükümeti yetkilileri temel hizmetlerin yeniden sağlanmasının, güvenliğin temin edilmesinin ve geçim kaynaklarının yeniden kurulmasının geri dönüş için tartışmaya açık olmayan ön koşullar olduğunu vurguladılar** ve aceleyle getirilmiş, büyük ölçekli geri dönüş hareketlerinin toplumsal gerilimleri tırmandırma, zaten kırılğan olan hizmetleri aşırı yükleme ve yeni iç göç dalgalarına yol açma riski taşıdığı konusunda uyarıda bulundular.

Olive Branch (Ocak-Şubat 2026) ve Upinion (Aralık 2025-Nisan 2026) tarafından toplanan veriler, geri dönenlerin hayatlarının her alanında bu tabloyu doğrulamaktadır. Bildirilen başlıca

zorluklar, **güvenlik, geçim kaynaklarına ve temel hizmetlere erişim, barınma ve mülkiyet ile sosyal ve psikolojik yeniden entegrasyon** konularıyla ilgilidir.

Güvenlik

Geri dönüşler, yaygın bir güvensizlik ortamında gerçekleşiyor. Upinion anketine katılanlar (Aralık 2025-Nisan 2026) ağırlıklı olarak İdlib (%29, n=90), Halep (%26), Lazkiye (%11), Hama (%8), Şam Kırsal Bölgesi (%7) ve Deir ez-Zor (%6) illerine geri döndü. Bazıları da Şam, Rakka, Humus, Dera ve Haseke'ye geri döndü. Bunların **%42'si (n=89) kendilerinin veya ailelerinin güvenliğini tehdit eden olaylarla karşılaştıklarını, %58'i ise geri döndükleri bölgede en azından bazen kendilerini güvende hissetmediklerini belirtmiştir** (Şekil 7).



Şekil 7: Upinion katılımcılarının geri dönüş bölgesinde kendilerini güvende hissetmeme oranları (Aralık 2025-Nisan 2026)

Bunun ardındaki nedenler silahlı çatışmanın ötesine geçmekte (%24, n=68) ve hırsızlık (%43), cinayet (%25) ile ayrımcılık veya zulüm (%10) gibi unsurları da içermektedir (Şekil 8).



Şekil 8: Upinion katılımcılarının risk algılarının ardındaki nedenler (Aralık 2025 – Nisan 2026)

Güvenlik algıları, geri dönüş bölgelerindeki yüksek yaşam maliyeti ve zayıf ya da hiç olmayan sosyal bağlar tarafından da şekillenebilir; Lazkiye'de yaşayan bir katılımcının sözleri bunu açıkça ortaya koymaktadır:

"بسبب عدم وجود أمان في سوريا، وعدم الصدق والأمان بين الناس، وكل شيء في سوريا يحتاج إلى وساطات ومال، وعدم الأمان في مناطق العيش، والغلاء الفاحش، وعدم وجود صلة الرحم بين الناس." (عائد مقيم في اللاذقية)

"Suriye'deki güvenlik eksikliği, insanlar arasındaki dürüstlük ve güvenin yokluğu, Suriye'de her şeyin bağlantılara ve paraya bağlı olması, yerleşim bölgelerindeki güvensizlik, aşırı yüksek yaşam maliyeti ve insanlar arasındaki akrabalık bağlarının yokluğu nedeniyle." (Lazkiye'de yaşayan geri dönmüş bir erkek)

Hareket özgürlüğü hâlâ ciddi şekilde kısıtlanmaktadır: Katılımcıların %10'u (n=89) Suriye içinde güvenli bir şekilde hareket edemediğini belirtirken, %45'i bunu yalnızca belirli iller içinde veya bu illere doğru yapabildiğini ifade etti.

Suriye içinde güvenli bir şekilde hareket edemeyeceğini belirtenler arasında, bazıları bunun nedenlerini ayrıntılı olarak açıkladı. Bunlar arasında Suriye makamlarına bağlı silahlı grupların ya da Esad rejiminin kalıntılarının yaygın varlığı da yer alıyordu:

"بالنسبة لي، الخوف هو من السلاح المنتشر، إن كان مع عناصر للدولة أو من الفلول والطائفيين." (عائد مقيم في إدلب)

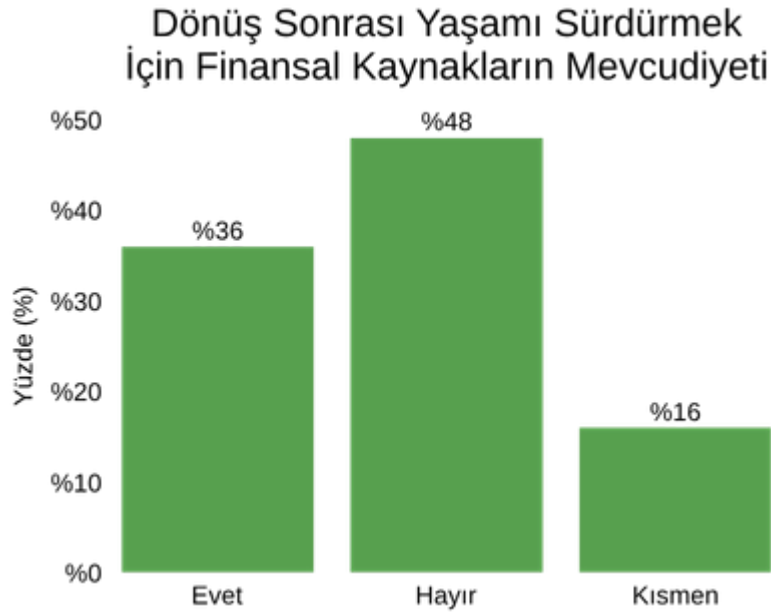
"Benim için korku, silahların yaygın olarak bulunmasından kaynaklanıyor; bu silahlar ister devlet güçlerinin, ister [Esad rejiminin] kalıntılarından, ister mezhepçi grupların elinde olsun." (İdlib'de yaşayan geri dönmüş bir erkek)

Geçim kaynakları

Ekonomik kriz ve iş imkânlarının kısıtlılığı, ülkesine dönenler için en büyük zorluklardan birini oluşturmaktadır. Olive Branch verilerine göre (Ocak-Şubat 2026), **ankete katılanların %76'sı (n=363) kendileri için gelir getirici fırsatların bulunmadığını belirtmiştir; %14'ü gelir elde etme fırsatları bulmuş, ancak bu gelirler aylık ihtiyaçlarını karşılamaya yetmemektedir ve yalnızca %10'u ihtiyaçlarını karşılayacak yeterli fırsatlar bulmuştur.** Ekonomik yeniden entegrasyonun önündeki engeller hem yapısal hem de birbirini pekiştiren niteliktedir. Ankete katılanların büyük çoğunluğu önceki işlerini kaybettiklerini belirtti (%98, n=363); birçoğunun yeni bir iş kurmak için gerekli sermayesi de yoktu (%80,) ve Suriye işgücü piyasasında genel olarak iş imkânlarının bulunmaması sorunuyla karşı karşıya kalmışlardı (%79). Buna ek olarak, katılımcıların %64'ü (n=363) geri döndüklerinde mesleki ağlarını kaybettiklerini belirtmiş, %58'i ise daha geniş yatırım fırsatlarının bulunmadığını ifade etmiştir. Bu bireysel kısıtlamalar, sistemik faktörler nedeniyle daha da ağırlaşmaktadır: Ankete katılanların %90'ı (n=363), Suriye'ye uygulanan uluslararası yaptırımların ekonomiyi önemli ölçüde aksattığını belirtirken, %69'u hükümetin henüz elverişli bir yatırım ortamı yaratmadığını bildirdi. Üretim sektörlerinin çöküşü, yüksek yaşam maliyeti ve elverişli bir yatırım ortamının bulunmaması, geri dönen ailelerin çoğunu ciddi bir ekonomik kırılganlık durumuna sokmaktadır.

Sonuç olarak, geri dönen aileler en başından itibaren ciddi bir maddi zorlukla karşı karşıya kalmaktadır. **Olive Branch anketine katılan göçmenlerin neredeyse yarısı (%48, n=363), geri dönüşlerinde geçimlerini sağlayacak yeterli maddi imkânlara sahip olmadıklarını belirtirken, sadece %36'sı bu imkânlara sahip olduğunu, %16'sı ise kısmen sahip olduğunu**

ifade etti (Şekil 9). Özellikle, katılımcıların %27'si geri dönüşlerini kolaylaştırmak için ev sahibi ülkeden maddi yardım aldıklarını belirtti.



Şekil 9: Olive Branch katılımcıları arasında maddi kaynakların mevcudiyeti (Ocak-Şubat 2026)

Upinion'dan elde edilen veriler, geri dönüşün ardından karşılaşılan geçim sorunlarının ciddiyetini daha da net bir şekilde ortaya koymaktadır. Mart ve Nisan 2026 tarihleri arasında gerçekleştirilen takip görüşmesine katılan 39 kişiden sadece 10'u tam zamanlı, yarı zamanlı ya da ara sıra ve mevsimlik gelir getirici faaliyetlerde bulunurken, 38'i geçim kaynaklarını yeniden kurmada orta düzey ya da ciddi zorluklarla karşılaştığını belirtti. Belirtilen zorluklar arasında yine iş imkânlarının yetersizliği, düşük ücretler ve çalışma kabiliyetlerini etkileyen sağlık sorunları yer aldı. Bunun sonucunun hane halkı refahı üzerindeki etkileri çok ciddi. 39 katılımcının 38'i, temel ihtiyaçlarını karşılayamadıklarını veya sadece bir kısmını karşılayabildiklerini belirtti. Daha da endişe verici olan ise, çoğu kişi için Suriye'ye döndükten sonra durumun daha da kötüye gitmiş olmasıdır. Halep'teki bir katılımcının belirttiği gibi:

"فرص العمل قليلة جداً، الأجور منخفضة، ارتفاع المواد الغذائية وارتفاع إيجار المنازل. الأجور 40 دولاراً في الأسبوع فقط، ماذا تكفي؟" (عائد مقيم في حلب)

"İş imkânları son derece kısıtlı, ücretler düşük ve gıda ile kira masrafları artıyor." "Haftalık ücret sadece 40 dolar; bu parayla ne yapabiliriz ki?" (Halep'te yaşayan geri dönmüş bir erkek)

Benzer şekilde, Hama'da yaşayan bir geri dönen kişi şöyle açıkladı:

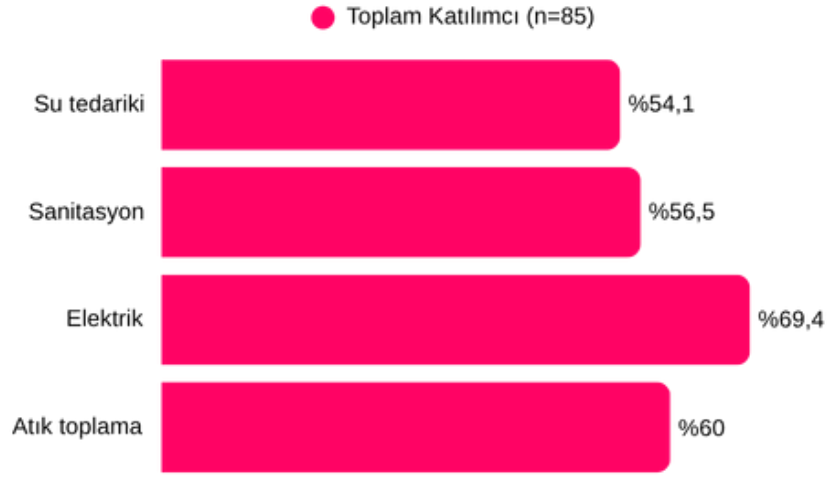
"في تركيا كنا نأخذ بعض المساعدات الإنسانية إلى حد ما. أما الآن لا نستطيع الحصول على أدنى مساعدة، لا خدمات ولا مساعدات." (عائد مقيم في حماة)

"Türkiye'de eskiden bir miktar insani yardım alırdık." "Ama şimdi en ufak bir yardım bile alamıyoruz—ne hizmet var ne de yardım." (Hama'daki geri dönen bir erkek)

Bu kořullara uyum saęlamak ve temel geęim ihtiyaęlarını karřılamak iin ankete katılanlar oęunlukla borlanmaya bařvururken, daha kk bir kesim ise alıřmaya, yurt dıřından gelen para havalelerine ya da Suriye'deki aile ve arkadařlarından gelen desteęe gveniyordu.

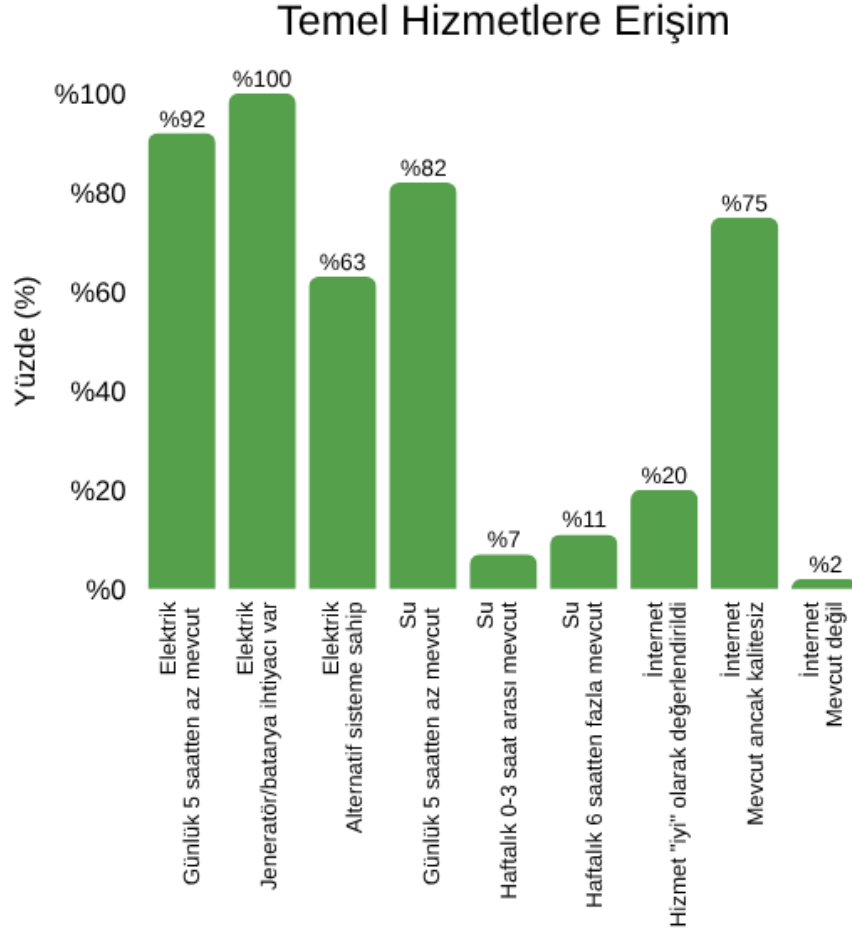
Temel hizmetler

Geri dnř blgelerinin genelinde temel hizmetlere ulařım olduka yetersiz. Upinion anketine katılanların %54' (n=85) (Aralık 2025-Nisan 2026) gvenilir su kaynaęına eriřemiyordu; bu durum, sanitasyon (%56), p toplama (%67) ve elektrik (%69) alanlarında daha da ktyd (řekil 10).



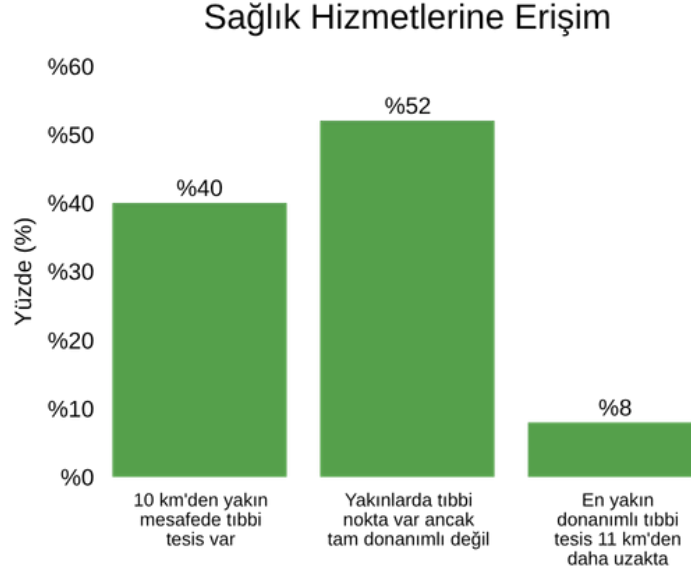
řekil 10: Upinion katılımcıları arasında temel hizmetlere eriřimi olmayanların yzdesi (Aralık 2025 – Nisan 2026)

Olive Branch verileri (Ocak-řubat 2026) de aynı derecede endiře verici bir tablo iziyor (řekil 11). **%92'si** (n=363) **gnde beř saatten az elektrik eriřimi olduęunu bildirdi**. Ankete katılanların tamamı bir jeneratr veya yedek akye ihtiya duyduklarını belirtmiř olsa da, bunların %63' gnlk elektrik ihtiyaını karřılayacak yeterli kapasiteye sahip bir jeneratr veya akye sahip deęildir. Ankete katılanların %82'si, devlet su řebekesinden haftada beř saatten az sreyle su almaktadır.



Şekil 11: Olive Branch katılımcılarının temel hizmetlere erişimi (Ocak-Şubat 2026)

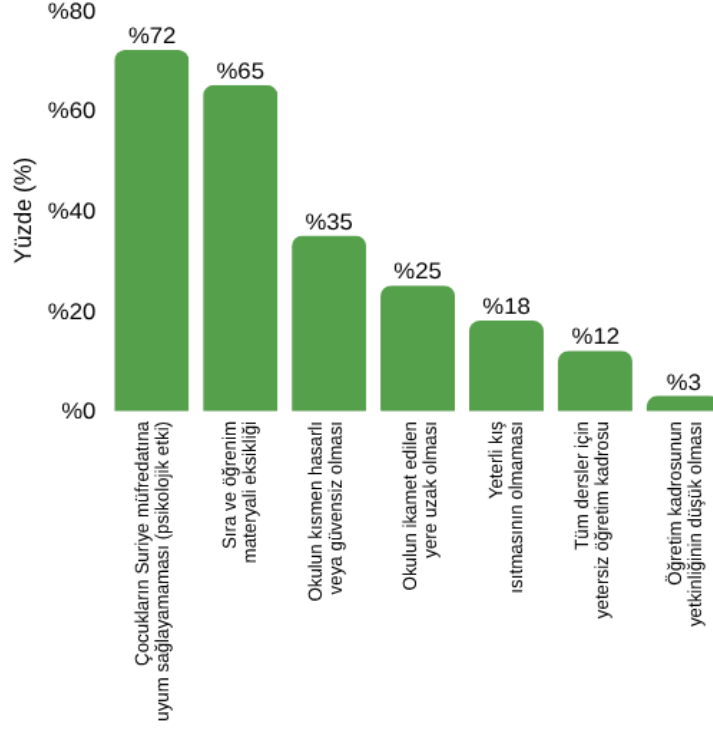
Sağlık hizmetlerine erişim ciddi şekilde kısıtlıdır; ankete katılanların %81'i (n=363) tıbbi tedavinin karşılanamayacak kadar pahalı olduğunu belirtirken, %40'u 10 kilometrelik bir mesafe içinde donanımlı bir hastane bulunmadığını bildirmiştir (Şekil 12).



Şekil 12: Olive Branch sağlık hizmetlerine erişim (Ocak-Şubat 2026)

Eğitim konusunda: **Olive Branch tarafından görüşülen okul çağındaki çocukları olan 243 hane reisinin (toplam 502 çocuk) %90'u mevcut eğitim hizmetlerinden memnun değildir;** bu durumun nedenleri olarak okul altyapısının hasarlı veya güvensiz olması (%35, n=363), eğitim materyallerinin yetersizliği (%65) ve en önemlisi, %72'si çocuklarının farklı eğitim sistemlerinde geçirdikleri yılların ardından Suriye müfredatına uyum sağlayamadıklarını belirtmiştir (Şekil 13).

Eđitim Durumundan Memnuniyetsizlik Nedenleri



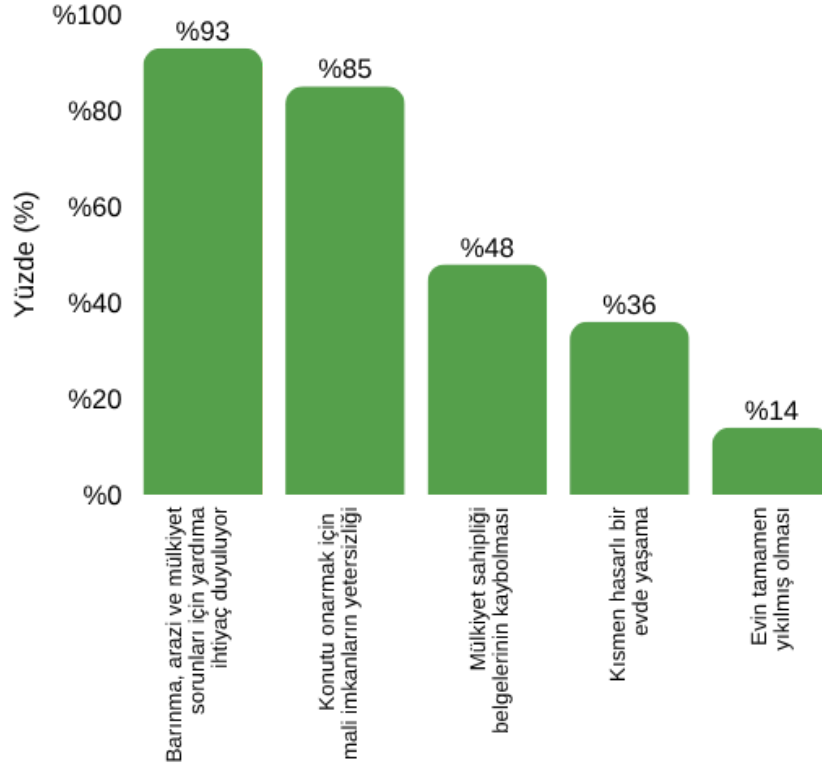
Şekil 13: Olive Branch katılımcıları arasında eğitim sistemine yönelik memnuniyetsizlik (Ocak-Şubat 2026)

Genel olarak, ankete katılan kadınların %86'sı (n=363), zaten düşük olan beklentilerine rağmen, taburcu olduktan sonra aldıkları hizmetlerin beklediklerinden daha kötü olduğunu belirtti.

Konut, arsa ve mülkiyet

Konut ve mülkiyet sorunları, yaygın yıkım ve yasal belgelerin kaybolmasıyla daha da büyüyen, sürdürülebilir geri dönüşün önündeki en önemli engellerden birini oluşturmaktadır. Olive Branch katılımcıları arasında (Ocak-Şubat 2026, Şekil 14), **%48'i (n=363) mülkiyet belgelerinin bir kısmını veya tamamını kaybettiğini, %36'sı kısmen hasar görmüş evlerine döndüğünü ve %14'ü evlerini tamamen kaybettiğini bildirmiştir. Evlerini tamamen kaybedenlerin %72'si kiralık konutlarda, %28'i akrabalarıyla birlikte yaşadığını bildirmiştir.**

Barınma ve Mülkiyet Sorunları

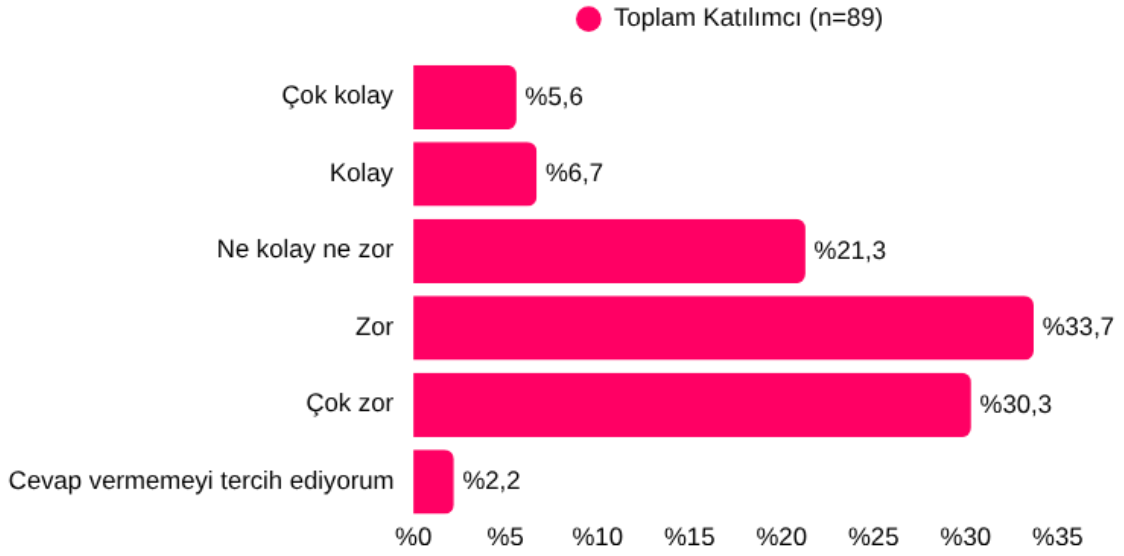


Şekil 14: Olive Branch katılımcıları arasında konut ve gayrimenkulle ilgili sorunlar (Ocak-Şubat 2026)

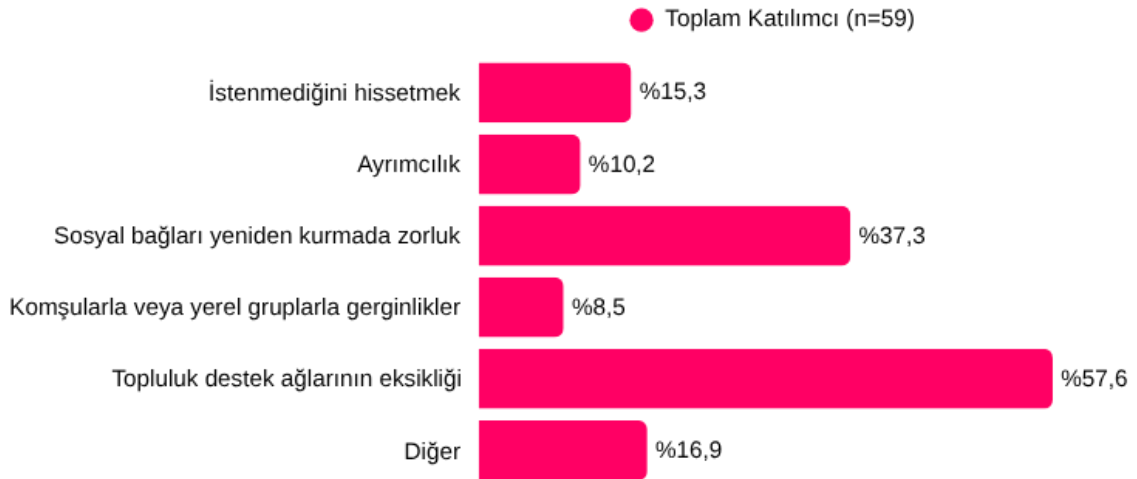
En dikkat çekici olanı ise, **ankete katılan Olive Branch katılımcılarının %93'ü (n=363) konut, arazi ve mülkiyet konusunda yardımın sürdürülebilir geri dönüşün önündeki en büyük engellerden biri olduğunu belirtmiştir**; bu, ankete konu olan tüm kategoriler arasında en yüksek puan alan engeldir. Upinion verileri (Aralık 2025-Nisan 2026) de benzer bir tablo ortaya koymaktadır; ankete katılanların %69'u (n=86) Suriye'ye döndükten sonra uygun bir konut bulma konusunda orta veya ciddi düzeyde zorluklarla karşı karşıya kalmaktadır.

Topluma yeniden entegrasyon ve psikolojik yük

Maddi koşulların ötesinde, ülkesine dönenler topluluklarıyla yeniden bağ kurmakta zorluklarla karşılaşmaktadır. Upinion anketine katılanlar arasında (Aralık 2025-Nisan 2026), **%64'ü (n=89) genel yeniden entegrasyon deneyimlerini zor veya çok zor olarak nitelendirdi (Şekil 15), ve %66'sı (n=89) yerel toplulukla yeniden bağ kurmada zorluklar yaşadığını bildirmiştir**. Bunun nedenleri olarak topluluk destek ağlarının eksikliği (%58, n=59), sosyal bağları yeniden kurmada yaşanan zorluklar (%37) ve hoş karşılanmadıklarını hissetmeleri (%15) gösterilmiştir (Şekil 16).



Şekil 15: Upinion katılımcılarının yeniden entegrasyon deneyimleri (Aralık 2025 – Nisan 2026)

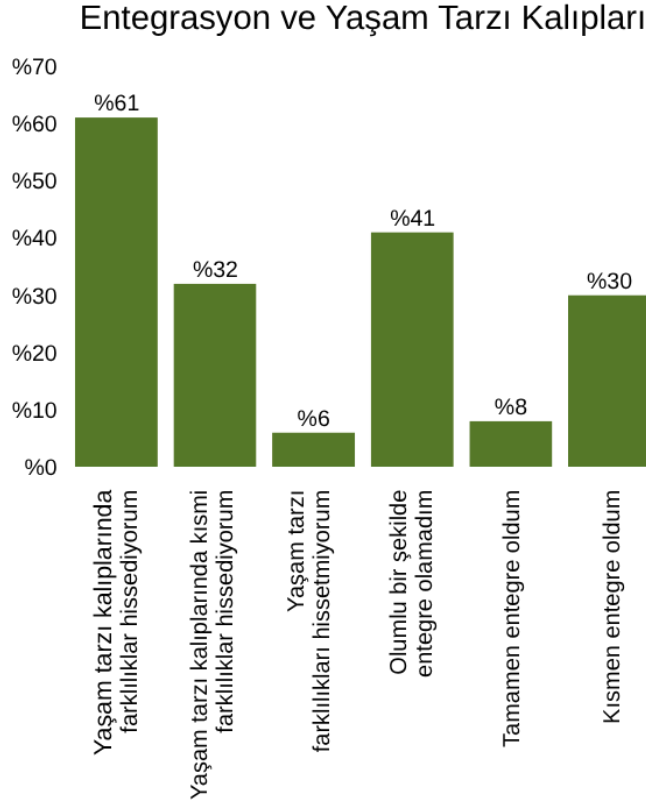


Şekil 16: Upinion katılımcıları arasında görülen toplumsal sorunlar (Aralık 2025 – Nisan 2026)

Bu kısıtlamalar, geri dönenlerin hayatlarını yeniden kurma imkânlarını doğrudan etkiliyor. Takip görüşmesine katılan 37 Upinion katılımcısından 24'ü, Suriye'de hayatlarını yeniden kurup topluma yeniden entegre olamadıklarını belirtirken, 12'si bunu sadece kısmen başardıklarını söyledi. Buna paralel olarak, **ankete katılan 36 kişiden sadece 5'i arkadaşlarına ve akrabalarına Suriye'ye dönmelerini tavsiye edeceğini belirtti.**

Olive Branch verilerinden elde edilen bulgular (Ocak-Şubat 2026, Şekil 17), bu tabloyu pekiştirip daha da netleştirerek, yeniden entegrasyonun yapısal ve sıklıkla hafife alınan bir zorluk olduğuna işaret etmektedir. Ankete katılanların çoğunluğu (%61, n=363), geri döndükleri topluluklardan temelde farklı hissettiklerini belirtirken, %32'si kısmen farklı hissettiğini, sadece %6'sı ise hiçbir fark hissetmediğini bildirdi. Bu algılar, yerinden edilme sürecinde yaşanan değişikliklerle yakından bağlantılıdır: %69'u (n=363) yurtdışında yaşarken sosyal değerlerinin önemli ölçüde değiştiğini belirtti. Sonuçta, yerel topluluklar içindeki kabul düzeyi hâlâ sınırlıdır.

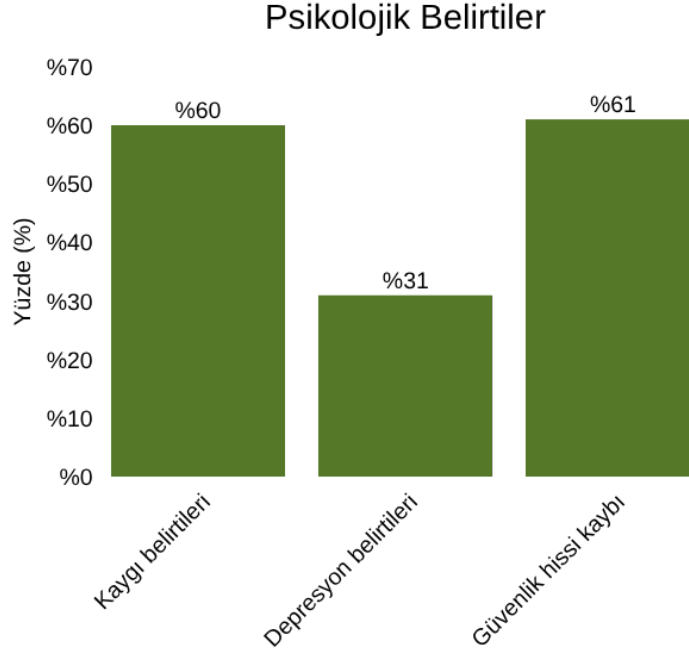
Sadece %8'i (n=363) tamamen kabul edildiğini hissettiğini bildirirken, %41'i çevresindeki toplum tarafından kabul edilmediğini belirtirken, %30'u kısmi kabul gördüğünü belirtti.



Şekil 17: Olive Branch katılımcılarının entegrasyon ve yaşam tarzı alışkanlıkları (Ocak-Şubat 2026)

Geri dönüş verileri aynı zamanda önemli bölgesel farklılıkları da ortaya koymaktadır: Şam, Deraa, Lazkiye ve Tartus'ta geri dönenler daha olumlu bir karşılama gördüklerini bildirirken, diğer bölgelerde sınırlı kaynaklar için yaşanan rekabet ve bölge sakinleriyle geri dönenler arasındaki ekonomik uçurum nedeniyle gerginlikler daha belirgindir. Bununla birlikte, önemli bir program eksikliği devam etmektedir: Ankete katılanların %90'ı, yaşadıkları bölgede herhangi bir yeniden entegrasyon veya sosyal uyum girişimi olup olmadığını bilmiyordu.

Bu koşulların insani bedeli çok ağırdır. Geri dönüş, genellikle savaş travması, yerinden edilme travması ve geri dönüşün kendisinin yarattığı travma gibi birbirini besleyen birçok travmayla birlikte gelir. Olive Branch anketine katılan aileler arasında (Ocak-Şubat 2026), **görüülen ailelerin %60'ı (n=363) en az bir aile üyesinde anksiyete belirtileri olduğunu, %31'i depresyon belirtileri olduğunu ve %61'i güvenlik hissini yitirdiğini bildirdi (Şekil 18)**. Bu rakamlar, pek çok kişi için bir rahatlama ya da eve dönüş olarak değil, yeni ve zorlu bir sıkıntı döneminin başlangıcı olarak yaşanan bir geri dönüş sürecine işaret etmektedir.



Şekil 18: Olive Branch katılımcılarının psikolojik belirtileri (Ocak-Şubat 2026)

Gelecekteki hareketlilik planları

Bu koşullar, özellikle de geçim kaynaklarının ve istihdam imkânlarının bulunmaması, bazı durumlarda Suriye'den yeniden ayrılma niyetini tetiklemektedir. **Upinion anketine katılanların (Aralık 2025-Nisan 2026) %13'ü (n=82), önümüzdeki altı ay içinde Suriye'den ayrılmayı planlayıp planlamadıkları sorulduğunda, daha önce ikamet ettikleri ülkeye ¹²dönmeyi planladıklarını, %17'si üçüncü bir ülkeye gitmeyi planladıklarını, %27'si ise henüz karar vermediklerini belirtti.** Ayrılmayı planlamalarının en sık belirtilen nedenleri: istihdam ve geçim imkânlarının yetersizliği, yaşamaya elverişsiz konut koşulları, su ve elektrik gibi temel hizmetlere sınırlı erişim ve güvenlik endişeleri. Birkaç katılımcı, insani yardım ve maddi destek almak üzere Suriye'den ayrılmayı planladıklarını belirtti.

Doğum verileri (Ocak-Şubat 2026) ayrıca yeniden göç dinamikleri hakkında daha ayrıntılı bir tablo sunmaktadır. **Ankete katılanların çoğunluğu (%77, n=363) şu anda Suriye'den tekrar ayrılmayı düşünmediklerini belirtirken, %12'si yeniden göç etmeyi planladığını, %11'i ise geri dönme kararının erken olduğunu düşündüklerini ve seçeneklerini yeniden değerlendirdiklerini belirtti.**

Bu bulgular bir bütün olarak değerlendirildiğinde, Suriye sınırlarının ötesine uzanan etkileri olan ciddi bir ikincil yerinden edilme riskine işaret etmektedir. Bu nedenle, yeniden yapılanma ve topluma entegrasyon için gerekli koşulların sağlanmadığı aceleye getirilmiş ve büyük çaplı geri dönüşler, döngüsel yerinden edilme eğilimlerine yol açma riski taşımaktadır; bu durum, ev sahibi

¹²Upinion bu grupta iletişimini sürdürecektir ve böylece Türkiye'ye olası bir geri dönüşün ardından da durumlarını takip edilebilecektir.

ülkelerdeki (Türkiye dahil) halihazırda zor durumda olan koruma ve kabul sistemleri üzerinde yeni bir baskı yaratabilir ve muhtemelen bölge dışındaki üçüncü ülkeleri de etkileyebilir.

4. SONUÇLAR VE ÖNERİLER

Geri dönüş programları, yeniden yapılandırma ve ev sahibi ülkelerdeki mültecilerin korunması, birbiriyle bağlantılı süreçler olup, bu süreçler bir bütün olarak ele alınmalıdır. Gerçekten de yeniden inşa çalışmaları, mültecilerin onurlu bir şekilde geri dönmek için kendilerini güvende ve emin hissedip hissetmeyeceklerini belirleyecektir. Bugün itibarıyla Suriye’de, güvenli ve onurlu bir dönüşün temel ön koşullarını oluşturan temel hizmetlerin, geçim imkânlarının ve altyapının eksik olduğunu kabul etmek önemlidir. Ayrıca, Suriye diasporası ülkenin yeniden inşası için (sahip oldukları beceriler, yurt dışından gönderilen para ve sosyal sermaye sayesinde) hayati bir kaynak olsa da onların katkısı karar alıcılara duyulan güvenin yeniden tesis edilmesine ve aynı zamanda tamamen gönüllü ve sürdürülebilir bir geri dönüş sürecine bağlı olacaktır.

Mevcut koşullarda, aceleyle getirilmiş ve baskı altında gerçekleştirilen geri dönüşler, yarardan çok zarar getirebilir: insanları riske maruz bırakabilir, zaten kırılğan olan hizmetleri aşırı yükleyebilir ve yeni yerinden edilme döngülerine yol açabilir. Kısa ve orta vadede geri dönme imkânı bulamayacak pek çok Suriyeli mülteci olduğu için, bu kişiler unutulmamalıdır: Türkiye’deki koruma yükümlülükleri, geri dönüş programları uğruna bir kenara itilmemelidir.

Aşağıdaki öneriler aracılığıyla, karar alıcılara, mültecileri barındıran ülkelerdeki korumanın sürdürülmesini Suriye’deki yeniden inşa desteğinin artırılmasıyla birleştiren kapsamlı bir yaklaşım benimsemeleri çağrısında bulunuyoruz; böylece güvenli, gönüllü ve onurlu bir dönüşün gerçek bir seçenek haline gelebileceği koşullar yaratılabilir.

4.1. BM Mülteciler Yüksek Komiserliği’ne Öneriler

Türkiye’deki koruma alanları hakkında:

1. Öngörülebilir gelecekte önemli sayıda Suriyeli mültecinin Türkiye’de kalmaya devam edeceği gerçeğini göz önünde bulundurarak, geri dönüş programlarının yanı sıra Türkiye’deki koruma ve kalkınma desteğini sürdürmek.

Mültecilerin katılımı ve yerelleştirme konusunda:

2. Geri dönüşle ilgili politika ve programların tasarlanması, uygulanması, izlenmesi ve gözden geçirilmesi süreçlerine RLO’ların (mülteci liderliğindeki kuruluşlar), Suriyeli kadınların liderlik ettiği kuruluşların ve mültecilere odaklanan Türk STK’larının anlamlı katılımını kurumsallaştırmak ki buna, kapasite ve isteklilikleri olduğu durumlarda RLO ortaklarının BMMYK geri dönüş programlarının tasarlanması ve uygulanmasına öncülük etmelerine olanak tanınması da dahildir.
3. RLO’lar (mülteci liderliğindeki kuruluşlar), Suriyeli kadınların liderlik ettiği kuruluşlar ve mültecilere odaklanan Türk sivil toplum kuruluşlarıyla olan ortaklıklara yatırım yapmalı ve

bunları güçlendirmeli; bunun için finansman ve kapasite desteğini artırmak da dahil olmak üzere çeşitli yollara başvurulmalıdır.

4. İnsani yardım programlarının, etkilenen topluluklara doğrudan yakın olan ve onlara karşı hesap verebilirlik ilkesine bağlı aktörler tarafından tasarlanıp yürütülmesini sağlamak amacıyla, mülteci liderliğindeki kuruluşlar (RLO'lar), Suriyeli kadınların liderlik ettiği örgütler ve mültecilere odaklanan Türk sivil toplum kuruluşlarıyla yapılan kapsamlı istişareler sonucunda hazırlanan, BMMYK'nın 2025 Yerelleştirme Kılavuzuna uygun bir BMMYK Türkiye ülke düzeyinde yerelleştirme stratejisi benimsemek.

Geri dönüşün gönüllülüğü ve bilgilendirilmiş karar verme süreci hakkında:

5. Geri dönüşü düşünen mültecilerin, geri dönüş prosedürleri ile yasal hakları ve güvenceleri hakkında doğru, şeffaf ve düzenli olarak güncellenen bilgilere erişebilmelerini sağlamak – bunu, halka açık iletişim kanalları, resmi kılavuzlar veya İl Göç İdaresi Müdürlüklerindeki randevular sırasında verilen doğrudan bilgilendirmeler yoluyla gerçekleştirmek.
6. Suriye'deki koşulların güvenli, gönüllü ve onurlu bir dönüşe elverişli olup olmadığını sürekli olarak değerlendirmek üzere bir izleme çerçevesi oluşturulmalı ve bu değerlendirme sonuçları kamuoyuna açıklanmalıdır.
7. Geri dönenlere Suriye'deki güvenlik riskleri ve temel hizmetlere erişim konusunda güncel, bölgeye özgü ve toplumsal cinsiyete duyarlı bilgiler sunarak, geri dönüş kararlarının gerçekten bilinçli bir şekilde alınmasını sağlamak ve bu bilgilerin bölgesel düzeyde BMMYK programlarının hazırlanmasında kullanılabilmesini sağlamak. Bu, sosyal medya aracılığıyla düzenli olarak yayınlanan çevrimiçi güncellemelerin yanı sıra, geri dönüş öncesinde ve İl Göç İdaresi Müdürlüğündeki randevu sırasında geri dönenlere sunulan kapsamlı raporlar ve bilgilendirme broşürleri şeklinde olabilir. Bu, kadınlar için önemli olan pratik ve alana özgü bilgileri içermektedir; bu bilgiler arasında resmi evrak gereklilikleri, aile hukuku ile ilgili hususlar, çocuk velayeti ile ilgili hususlar, barınma ve mülkiyet hakları, sağlık hizmetlerine ve eğitime erişim ile geri dönüş bölgelerinde koruma ve psikososyal destek hizmetlerinin mevcudiyeti yer almaktadır.

Geri dönüş izleme ve hesap verebilirlik konusunda:

8. 2025 Şubat ayından bu yana yürütülen geri dönüş programlarına ilişkin kapsamlı ve bağımsız bir inceleme ve değerlendirme gerçekleştirin; bu sürecin merkezine mültecilerin ve mülteci liderliğindeki kuruluşların (RLO) görüşlerini yerleştirin ve onların geri bildirimlerini ile çıkarılan dersleri gelecekteki programların tasarlanması ve ölçeklendirilmesine dahil edin.
9. Geri dönüş programlarına katılan mülteciler için, "Etkilenen Nüfuslara Karşı Hesap Verebilirlik" (AAP) ilkesine uygun olarak, ihlalleri, yanlış bilgileri veya baskıları güvenli bir şekilde bildirmelerine olanak tanıyan şeffaf bir şikâyet ve geri bildirim mekanizması oluşturulmalıdır. Kadınların ve kız çocuklarının geri dönüş öncesinde, sırasında veya sonrasında koruma ile ilgili endişelerini, hizmet eksikliklerini, belge alma konusunda karşılaştıkları engelleri veya maruz kaldıkları baskı deneyimlerini güvenli bir şekilde bildirebilecekleri gizli iletişim kanalları sağlanmalıdır.

10. BMMYK'nın kendi mekanizmalarının ötesinde, mülteciler tarafından yönetilen bir bilgi ve geri bildirim ağı kurulmalı; Suriye'deki sivil toplum kuruluşlarının yanı sıra Türkiye'de ve daha geniş bölgede faaliyet gösteren Suriyeli bölge liderleri tespit edilerek, geri dönüş bölgelerindeki koşullarla ilgili düzenli güncellemeler toplanmalı ve topluluktan gelen geri bildirimler BMMYK'nın programlarına aktarılmalıdır. Bu, AAP ilkesinin merkezi ve formalite icabı uygulamaların ötesine geçmesini ve yerelleştirilerek gerçek anlamda hesap verebilir hale gelmesini sağlayacaktır.

4.2. BAĞIŞÇI ÜLKELERE YÖNELİK ÖNERİLER

Türkiye'deki koruma alanları hakkında:

1. Türkiye'deki koruma alanına yönelik mali desteği sürdürmek ve mümkün olduğunda artırmak; bu kapsamda kadınlar ve kız çocukları için hukuki yardım, psikososyal destek ve toplum temelli hizmetler de dahil olmak üzere ve öngörülebilir gelecekte önemli sayıda Suriyeli mültecinin Türkiye'de kalmaya devam edeceği gerçeğini göz önünde bulundurarak.
2. Finansman çerçevelerinin ve siyasi mesajların, istemeden de olsa erken veya büyük ölçekli geri dönüş hareketlerini teşvik etmemesini, bunun yerine koruma standartlarına, bilinçli karar alma süreçlerine ve sürdürülebilir yeniden entegrasyon koşullarına öncelik vermesini sağlayın.

Mültecilerin katılımı ve yerelleştirme konusunda:

3. "Büyük Anlaşma" ve yerelleştirme taahhütleri doğrultusunda, kaynakları mültecilerin liderlik ettiği kuruluşlara (RLO'lar), Suriyeli kadınların liderlik ettiği kuruluşlara ve mültecilere odaklanan Türk sivil toplum kuruluşlarına olabildiğince doğrudan, esnek ve adil bir şekilde aktarmak üzere finansman mekanizmaları oluşturulmalı; ya da halihazırda bu amaca hizmet eden mevcut hibe çerçeveleri genişletilmelidir.
4. İl Göç İdaresi Müdürlüklerine sağlanan fonları, mülteciler tarafından yönetilen veya mültecilere odaklanan kuruluşlara alt hibe verilmesi şartına bağlayarak, kaynakların etkilenen topluluklara doğrudan yakın olan ve onlara karşı hesap verebilirlik yükümlülüğü bulunan aktörlere ulaşmasını sağlamak.
5. Türkiye'de, geri dönüş programları ve daha geniş anlamda mülteci koruması konularında İl Göç İdaresi Müdürlüklerine danışmanlık yapmak üzere resmi bir yetkiye sahip ulusal bir Mülteci Danışma Kurulu'nun kurulmasını desteklemek için özel bir fon ayrılmalıdır.

Suriye'ye dönüşler konusunda:

6. BMMYK, Suriye'deki koşulların güvenli, gönüllü ve onurlu bir dönüşü elverişli olup olmadığını değerlendirmek üzere bir izleme çerçevesi oluşturması konusunda aktif olarak teşvik etmek ve desteklemek.
7. Geri dönüş programlarının bağımsız bir şekilde izlenmesini desteklemekle birlikte, mültecilerin haklarını anlamalarını ve gerçekten bilinçli kararlar alabilmelerini sağlayan hukuki yardım programlarını da desteklemek.

8. Türkiye Hükümeti'ni, bilinçli ve gönüllü geri dönüş kararları için vazgeçilmez bir güvence olarak, "gidip görme" ziyaretlerini ya da Suriyelilerin statülerini kaybetmeden Suriye'ye gidip Türkiye'ye geri dönebilmelerini sağlayan eşdeğer mekanizmaları yeniden yürürlüğe koymaya çağırmak. Uzun vadede, geçici koruma kapsamındaki kişilerin Suriye ile Türkiye arasında daha fazla hareket özgürlüğüne kavuşması için bir çerçeve oluşturulması konusunda Türk makamlarıyla diyaloga girmek.
9. Türkiye Hükümeti ile yapıcı bir diplomatik diyalog kurarak, gönüllü, güvenli ve onurlu geri dönüşlere yönelik ortak taahhüdü yeniden teyit etmek ve aynı zamanda, zorla ve güvenli olmayan geri dönüşlere ilişkin endişelerin uluslararası koruma standartlarına uygun şekilde titizlikle araştırılmasını sağlamak.

Suriye'deki yeniden yapılanma ve yeniden entegrasyon konusunda:

10. Suriye'nin içindeki sürdürülebilir yeniden inşa, temel hizmetler ve geçim kaynaklarına yönelik yatırımları önemli ölçüde artırmak ki buna geri dönenlere yönelik sivil kayıt ve yasal kimliklerin yeniden tesisine yönelik destek de dahil olmak üzere; bu destek, doğum kaydı, evlilik ve boşanma belgeleri, vesayet ile konut, arazi ve mülkiyet taleplerini kapsamalı ve kayıt eksikliklerinin kadınlar ve çocuklar üzerinde orantısız bir etki yarattığını kabul etmelidir.

4.3. TÜRK YETKİLİLERE YÖNELİK ÖNERİLER

Türkiye'deki koruma alanları hakkında:

1. Suriye'den gelen mülteciler için gerekli koruma alanını, hukuki statüyü ve hizmetlere erişimi, hukuki yardım, psikososyal destek ve toplumsal cinsiyete dayalı şiddetle mücadele hizmetleri dahil, sürdürmek; böylece gerçekten gönüllü dönüşlerin sağlanması ve Suriye'den yeniden göç döngüleriyle (tekrar dönüşler) ilgili risklerin azaltılması.
2. Geçici koruma rejimi kapsamında statü kaybına karşı korumanın sürdürülmesi, sağlık hizmetlerine otomatik erişimin yeniden sağlanması, seyahat özgürlüğüne ilişkin kısıtlamaların hafifletilmesi, çalışma izni prosedürlerinin basitleştirilmesi ve kayıtlı istihdama yönelik engellerin azaltılması.
3. Geçici koruma altındaki kişilerle ilgili resmi uygulamalara ilişkin güncellemeleri, Resmî Gazete'de sistematik olarak yayınlamak ve daha verimli hale getirmek ve tek bir merkezde toplamak.
4. Türkiye İnsan Hakları Enstitüsü'nün rolünü yeniden canlandırmak ve güçlendirmek; ayrıca, daha etkili ve haklara uygun hizmet sunumunu sağlamak amacıyla mülteci gruplarıyla çalışan kamu görevlilerine kültürel duyarlılık eğitimi vermek.

Mültecilerin katılımı ve yerleştirme konusunda:

5. BMMYK Türkiye'yi, uygulama ortakları yelpazesini ulusal STK'ların ötesine genişleterek, Türkiye'de faaliyet gösteren tüm mültecilerin liderlik ettiği kuruluşları (RLO) ve Suriyeli kadınların önderlik ettiği örgütleri de kapsayacak şekilde genişletmeye çağırmak; böylece yerleştirme taahhütlerinin, etkilenen topluluklara doğrudan hesap verebilir aktörlerle anlamlı ortaklıklara dönüşmesini sağlamak.

6. İl Göç İdaresi Müdürlüklerine, koruma, kalıcı çözümler ve geri dönüş programlarının tasarımı, uygulanması ve izlenmesi dahil olmak üzere, danışmanlık yapmak üzere resmi bir yetkiye sahip ulusal bir Mülteci Danışma Kurulu kurulmalı ve böylece mültecilerin, mülteci liderliğindeki kuruluşlar (RLO'lar) ve Suriyeli kadınların liderlik ettiği kuruluşların kendilerini etkileyen politikaların şekillendirilmesinde yapılandırılmış ve anlamlı bir rol üstlenmeleri sağlanmalıdır.
7. Geri dönüş programlarında yer alan ya da daha genel olarak Türkiye içinde koruma ve insani yardım faaliyetlerinde bulunan mülteci liderliğindeki kuruluşlar (RLO'lar), Suriyeli kadınların liderliğindeki örgütler ve mültecilere odaklanan Türk sivil toplum kuruluşları üzerindeki idari ve operasyonel kısıtlamaları hafifleterek, bu kuruluşların bağımsız ve sürdürülebilir bir şekilde faaliyet gösterebilmelerini sağlamak.

Geri dönüşün gönüllülüğü ve bilgilendirilmiş karar verme süreci hakkında:

8. Suriyelilerin geri dönüş prosedürleri, geçici koruma çerçevesi kapsamındaki hakları ve mevcut itiraz mekanizmalarıyla ilgili doğru hukuki bilgilere erişimlerinin sürekli olarak sağlanmasına özen göstermek; ayrıca geri dönüş prosedürlerine ilişkin hukuki çerçevenin, hukuki temsil hakkı ve itiraz hakkı da dahil olmak üzere adil yargılanma haklarını güvence altına almasını sağlamak. Şeffaflığı artırmak ve gönüllü geri dönüş sürecine olan güveni güçlendirmek amacıyla, sivil toplum kuruluşlarının geri dönüş prosedürlerini bağımsız olarak izlemesini kolaylaştırmak.
9. İl Göç İdaresi Müdürlükleri, ilgili Suriye makamları ile Türk ve Suriyeli sivil toplum kuruluşlarını bir araya getiren bir "Sınır Ötesi Geri Dönüş Programları Çalışma Grubu" kurarak Suriye makamlarıyla koordinasyonu güçlendirmek; böylece güvenlik, hizmetlerin mevcudiyeti, barınma ve mülkiyet hakları dahil olmak üzere geri dönüş bölgelerindeki koşullar hakkında bilgi paylaşımını iyileştirmek.
10. Mültecilerin Türkiye'deki yasal statülerini koruyarak bilinçli bir şekilde geri dönüş kararı alabilmelerini sağlamak üzere, "yerinde inceleme" ziyaretlerini veya buna eşdeğer mekanizmaları yeniden yürürlüğe koymak.
11. Suriyeli kadınların liderlik ettiği örgütleri ve mülteci kadınları da kapsayan, sivil toplum kuruluşları öncülüğünde yapılandırılmış danışma ve geri bildirim mekanizmaları oluşturarak, kadınlar ve kız çocuklarıyla ayrı ve gizli görüşmeler gerçekleştirerek ve onların geri bildirimlerini program tasarımı, izleme ve değerlendirme süreçlerine dahil ederek, geri dönüş programlarının toplumsal cinsiyete duyarlı olmasını sağlamak.

4.4. SURİYE YETKİLİLERİNE ÖNERİLER

Geri dönüşün gönüllülüğü ve bilgilendirilmiş karar verme süreci hakkında:

1. Geri dönüş bölgelerindeki koşullar (güvenlik durumu, hizmetlerin mevcudiyeti ile konut ve mülkiyet hakları dahil) hakkında şeffaflığı ve bilgi paylaşımını artırmak.
2. BMMYK, mültecileri barındıran hükümetler, mülteciler tarafından yönetilen kuruluşlar ve Suriyeli kadınlar tarafından yönetilen kuruluşlarla koordinasyonu güçlendirmek. İl Göç İdaresi Müdürlükleri, ilgili Suriye makamları ile Türk ve Suriyeli sivil toplum kuruluşlarını bir araya getiren bir "Sınır Ötesi Geri Dönüş Programları Çalışma Grubu" kurulması da dahil olmak üzere – geri dönüş bölgelerindeki koşullar hakkında bilgi paylaşımını

iyileştirmek ve mültecilerin geri dönüş kararlarını vermeden önce doğru, güncel ve bölgeye özgü bilgilere erişebilmelerini sağlamak.

Güvenli ve onurlu geri dönüşlerin koşulları hakkında:

3. Güvenli, gönüllü ve onurlu bir dönüşü mümkün kılmak için gerekli koşullara öncelik verin; bunlara güvenlik garantileri, hizmetlere erişim (sağlık hizmetleri, elektrik, temiz su ve barınma dahil), resmî belgeler ve sürdürülebilir yeniden entegrasyon dahildir.
4. Kimlik kartları, doğum belgeleri, evlilik ve boşanma kayıtları ile vesayet belgelerinin düzenlenmesi veya yenilenmesine yönelik mekanizmalar da dahil olmak üzere, sivil belgeleme sistemlerinin yeniden işler hale getirilmesine ve erişilebilirliğine öncelik verilmelidir; bu sistemlerin, geri dönenlerin hizmetlere erişimi, hareket özgürlüğü ve hukuki koruma açısından hayati önem taşıdığı ve belgeleme eksikliklerinin kadınlar ve çocuklar üzerinde orantısız bir etki yarattığı kabul edilmelidir.
5. Geri dönenleri etkileyen konut, arazi ve mülkiyet uyuşmazlıklarını çözmeye yönelik mekanizmaları güçlendirerek, kadınların ve savunmasız hane halklarının haklarını koruyan şeffaf ve erişilebilir süreçler sağlanmalıdır.
6. Geri dönüşü düşünen mülteciler arasında güveni tesis eden ve sürdürülebilir yeniden entegrasyonu destekleyen izleme ve koruma çerçeveleri konusunda, mülteciler ve Suriyeli kadınlar tarafından yönetilen kuruluşlar, BMMYK ve sivil toplumla iş birliğini kolaylaştırmak.

Sivil toplum hakkında:

7. Suriye'deki ulusal ve uluslararası STK'ların kayıt ve faaliyetlerine ilişkin, ayrıca Suriyeli ortaklara aynı yardım ve insani yardım sağlayan Türk STK'larına yönelik açık ve şeffaf kurallar belirlemek; böylece insani yardım ve sivil toplum ekosisteminin sorunsuz bir şekilde işleyişini sağlamak.
8. Kadınların liderlik ettiği kuruluşlar da dahil olmak üzere Suriyeli sivil toplum kuruluşlarının, geri dönenlerin kabul edildiği bölgelerde koruma riskleri, psikososyal refah ve sosyal uyum konularını ele alan toplum temelli yeniden entegrasyon çabalarına katkıda bulunabilmeleri ve serbestçe faaliyet gösterebilmeleri için gerekli imkânların sağlanması.

FORCE 4
REFUGEES

 **upinion**